

## Strategisk samarbejdsaftale om boligsocial indsats

### Områdets navn:

**"En Fælles Indsats", Slagelse**

### Aftalens parter:

- FOB, Fællesorganisationens Boligforening
- Slagelse Boligselskab
- BoligKorsør
- Slagelse Kommune
- Sydsjællands- og Lolland Falsters politi

### Samarbejdsaftalen gælder fra - til:

01.10.21 – 30.09.25

#### Aftaledokumenter

Som grundlag for aftaledokumenterne henvises til gældende regulativ om tilskud til boligsocial indsats i udsatte almene boligafdelinger og fondens vejledning herom.

Det er et krav, at der udarbejdes en **strategisk samarbejdsaftale** for at opnå Landsbyggefondens støtte til boligsocial indsats. Aftalen forpligter kommune og boligorganisationer i forhold til samarbejde, herunder opfølgning på de fastsatte mål.

Ændringer i den strategiske samarbejdsaftale skal godkendes af Landsbyggefonden.

Konkrete aftaler om specifikke aktiviteter mellem den boligsociale indsats og de lokale kommunale institutioner, foreninger eller andre aktører skal fastlægges i særskilte **delaftaler** for hvert indsatsområde, der hører under den strategiske samarbejdsaftale.

Bestyrelsen for den boligsociale indsats skal i den forbindelse sikre, at delaftalerne til hver en tid understøtter den strategiske samarbejdsaftale samt afspejler de aktiviteter og samarbejder, der gennemføres i boligområdet. Ajourførte delaftaler skal til hver en tid kunne rekvireres af Landsbyggefonden.

Følgende dokumenter skal vedlægges denne strategiske samarbejdsaftale og uploades på sagen i driftsstøttesystemet (<http://driftsstoette.lbf.dk>). Dokumenterne udarbejdes i de givne skabeloner på sagen.

- En delaftale for hvert af de valgte indsatsområder
- Et budget
- En beredskabsplan
- En milepælsplan

Der skal tillige uploades et kommissorium for bestyrelsen (ingen skabelon).

Endvidere skal der udfyldes og uploades et indberetningsskema på sagen i driftsstøttesystemet. Dokumentet udarbejdes i den givne skabelon på sagen.



## 1. Kort om boligområdet

Den strategiske samarbejdsaftale vedrører de tre almene boligområder:

- Motalavej (afdeling 15, 21 og 35 i BoligKorsør)
- Ringparken (afdeling 23, 24, 26 og 32 i FOB)
- Sydbyen (afdeling 12 i Slagelse Boligselskab og afdeling 34 i FOB)

Det skal her bemærkes, at boligafdelingerne i Ringparken kaldet "Schackenborgvænge" (under Slagelse Almennyttige Boligselskab), der hidtil har været del af helhedsplanens ansøgningsområde, er blevet solgt til et privat ejendomsselskab.

"Schackenborgvænge" er ikke ansøger ifm. denne boligsociale helhedsplan.

Samlet set gælder det, at de tre boligområder på stort set alle socioøkonomiske forhold klarer sig dårligere end resten af Slagelse Kommune.

I det følgende oplyses en række eksempler herpå til illustration:

### Uddannelse og beskæftigelse

Godt 40 pct. af 15-64-årige har grundskolen som højest fuldført uddannelse, og blandt de 18-29-årige er andelen med grundskolen som højest fuldført uddannelse 36 pct.

De tilsvarende andele i Slagelse Kommune er 22 pct. og 21 pct.

Ser man på beskæftigelsesområdet, er andelen i beskæftigelse blandt 18-64-årige 44 pct. i boligområderne og 72 pct. i Slagelse Kommune.

Næsten seks ud af ti er langvarigt ledige, mens den tilsvarende andel i kommunen er fire ud af ti.

### Indkomst og forsørgelsesgrundlag

22 pct. af de 18-64-årige modtager kontanthjælp, mens det kommunal gennemsnit er 7 pct.

Endelig er den gennemsnitlige husstandsindkomst på 325.000 kr. i boligområderne og 495.000 i kommunen.

### Kriminalitet og tryghed

Der er fortsat tale om boligområder, der også er udfordrede i forhold til kriminalitet.

I 2019 var der 65 sigtelser pr. 1000 beboere og 29 sigtede pr. 1000 beboere.

De tilsvarende andele i kommunen er hhv. 37 og 12.

I den trygheds- og trivselsmåling som VIVE har gennemført i foråret 2018 fremgår det, at beboerne er mest utrygge i forbindelse med færdsel på stier og på gade i boligområderne, hvor godt hver fjerde adspurgte tilkendegiver, at de er utrygge.

Godt 30 pct. af de adspurgte svarer endvidere, at de er utrygge ved børn og unge, der hænger ud i området.

### Demografi

Demografisk er områderne udfordret af, at der er en høj andel af enlige forsørgere og samtidigt er der mange børn og unge under 18 år. Næsten tre ud af ti beboere er under 18 år. Det giver et pres på hele boligområdet; særligt fælles opholdsområder i bebyggelsen.

Endelig er der en høj andel af familier med etniske minoritetsbaggrund. 47 pct. har en ikke-vestlig baggrund.

Der er således tale om boligområder med en overvægt af lavindkomstfamilier, og hvor mange familier har en svag tilknytning til uddannelse og beskæftigelse.



Der er mange familier med objektivt set få ressourcer. Trods dette forhold, har de tre boligområder inden for de seneste år været inde i en overordnet set positiv udvikling. Fraflytningen af beboere er 13 pct. i 2018 og således på niveau med den gennemsnitlige fraflytningsprocent i den almene boligsektor<sup>1</sup>. 70 pct. af beboerne er glade for at bo i deres boligområde. 80 pct. af beboere angiver i Rigspolitiets tryghedsmåling, at de er trygge ved deres boligområde, hvilket er marginalt højere end gennemsnittet i SUB-områderne<sup>2</sup>.

## 2. Vision for boligområdet

Overordnet set er visionen for de tre boligområder, at alle beboere i de tre boligområder skal have mulighed for at være aktive og selvforsørgende medborgere, der tager ansvar for sig selv og sine, samt tager ansvar for lokalområdet.

Boligområderne skal desuden opleves som trygge lokalsamfund, naturligt integrerede i den øvrige by og kommune.

Hverdagen i boligområderne skal hvile på et fundament af "det gode naboskab", der bygger på tillid og god trivsel for den enkelte og for fællesskabet.

Det skal være naturligt at tage et ejerskab og føle et ansvar for boligområdet – en udvikling, der skal være båret af bl.a. gode, inspirerende rammer for sociale fællesskaber og et levende beboerdemokrati.

Hertil kommer, at "En fælles indsats" til enhver tid vil arbejde sammenhængende med de gældende politikker som Slagelse kommune har for de indsatsområder, som "En Fælles Indsats" er i berøring med.

"En Fælles Indsats" deler, med andre ord, ambitionerne med beboerne og det øvrige samfund om, at flest muligt beboere fra de nævnte boligområder er selvforsørgende, at kriminaliteten er lavest mulig i områderne og at flest muligt følger og gennemfører en uddannelse.

Men det er væsentligt at understrege og tydeliggøre, at en boligsocial helhedsplan hverken kan påtage sig æren eller skylden for udviklingen i sin store helhed indenfor de pågældende udviklingsområder.

Den boligsociale helhedsplan kan kun stå på mål for at understøtte udviklingen i den rigtige retning. Og for at "En Fælles Indsats" gennemfører og følger op på de aftalte indsatser og procesmål, som "En fælles indsats" ene og alene har ansvaret for og kontrollen over.

For at sikre den gennemgående sammenhæng mellem vision og praksis, og at "En Fælles Indsats" virke bliver tydelig, relevant og effektiv, har bestyrelsen udarbejdet en strategi for den nye helhedsplan, som skal være styrende for de valg eller fravalg, som træffes både i udarbejdelsen af denne helhedsplan og i udførelsen af de valgte indsatser.

Strateginotatet vedlægges som bilag i sin fulde form til denne delaftale. Det er udarbejdet i overensstemmelse med LBF's retningslinjer, og med afsæt i erfaringerne

<sup>1</sup> TEMASTATISTIK 2019:5. "Fraflytninger i den almene boligsektor 2018" [www.almenedata.dk](http://www.almenedata.dk)

<sup>2</sup> Rigspolitiets Tryghedsmåling referet i Årsrapport for 2019 "En fælles indsats"



fra den eksisterende helhedsplan, den lokale evaluering udført af VIVE samt input fra forskellige beboere, boligorganisationerne, bestyrelse og andre nøgleaktører i området.

Nedenfor vil de overordnede principper fra strateginotatet blive præsenteret.

### **Overordnet, strategi og mål**

*En kommende boligsocial helhedsplan skal adressere de velkendte og velbeskrevne udfordringer i områderne for dens virke.*

*Der er dog flere aktører, både offentlige og private, der arbejder med de samme udfordringer og påvirker udviklingen i områderne.*

*Det er derfor vigtigt, at man arbejder strategisk, koordineret og med respekt for hinandens spidskompetencer og domæner.*

*Det er samtidig vigtigt, at der både indadtil og udadtil skabes en bevidsthed om, og forståelse for, at en boligsocial helhedsplan og dennes ressourcer nok kan bidrage positivt til et boligområdes udvikling, men på ingen måde kan forventes at overtage det hovedansvar for udviklingen, der påhviler statslige aktører og den kommunale kernerdrift.*

*Med afsæt i bl.a. anbefalinger fra Landsbyggefonden (se uddybende i bilag), vil den overordnede strategi for en kommende boligsocial helhedsplan være:*

### **At arbejde forebyggende og med et fokus på brobygning, nærhed og fællesskab.**

***Målet vil være, at en kommende helhedsplan agerer i et felt, der ligger tæt på beboerne således, at man opleves, og reelt er, relevante og understøttende for den enkelte beboer og for boligområdernes lokale strukturer, beboerdemokrati, foreninger, frivillige mv.***

*Med afsæt i det ovenfor beskrevne, skal der træffes et strategisk valg for hhv. den kommunale del af helhedsplanen (medfinansiering) og den ikke-kommunale del af helhedsplanen, for så vidt angår fordelingen af aktiviteter og indsatsområder.*

*I overvejelserne indgår bl.a. centrale observationer og anbefalinger, der er foretaget af VIVE i forbindelse med 1. og 2. del af evalueringen af den eksisterende helhedsplan.*

*Særligt indsatsområdet "Beskæftigelse", og til dels "Uddannelse og livschancer", ligger i tråd med kommunale kerneopgaver. Aktiviteterne der knyttes til særligt "Beskæftigelse", og i mindre grad "Uddannelse og livschancer", skal derfor i høj grad varetages af kommunale instanser som del af den kommunale medfinansiering af helhedsplanen.*

### **Arbejdsprincipper**

*For at sikre at en kommende helhedsplan er tro mod strategien, vil der blive implementeret en række principper, der skal medføre, at indsatsen bevarer en boligsocial tilgang til opgaveløsningen og dermed skaber mest mulig tillid, tryghed og troværdighed i forhold til beboere, samarbejdspartnere og øvrige interessenter.*

*I planlægningen af indsatser og aktiviteter vil man derfor prioritere følgende:*

**En høj grad af tilstedeværelse i boligområderne og synlighed ifm. aktiviteter**

Medarbejderne tilrettelægger deres arbejde, så de oftest kan løse deres opgaver i forbindelse med tilstedeværelse i boligområderne og så vidt muligt kan operere med base i beboerhusene.

En høj grad af suverænitæt i opgaveløsningen vil blive prioriteret således, at medarbejderne selv afvikler aktiviteter, der er vedkommende og tilgængelige for et bredt udsnit af beboere i områderne.

Medarbejdere vil desuden være insisterende på en synlig rolle ifm. afviklingen af de aktiviteter, der udføres med samarbejdspartnere og der vil være en opmærksomhed på den geografiske placering af aktiviteter generelt med henblik på synlighed.

**En stærk dialog og interaktion med beboere, lokale foreninger mv.**

Medarbejderne vil i høj grad dyrke relationerne til boligområdernes beboere, både i formelle og uformelle sammenhænge.

Dette kræver en opsøgende tilgang, en tilstedeværelse og en tilgængelighed samt en kommunikationsstrategi, der favner både den generelle information, den målrettede kommunikation og den nære dialog. Der vil desuden være en skærpet opmærksomhed på mulighederne for samarbejder med ex. lokale foreninger, afdelingsbestyrelser/aktivitetsudvalg mv. dog uden, at medarbejderne træder i baggrunden.

**Fokus på mulighederne for brobygning og lokale, tværgående samarbejder**

Der vil være et stærkt fokus på at opdyrke, fastholde og udvikle samarbejdsrelationer til professionelle, lokale aktører, ex. kommunale institutioner eller lokale virksomheder.

På denne måde sikres effektive, tværgående samarbejder og en opmærksomhed på mulighederne for henvisning og brobygning, når det måtte være relevant.

Desuden sikres den løbende koordination i områderne og risikoen for parallelindsatser mindskes.

**Fokus på en helhedsorienteret indsats og på stærke, tværgående samarbejder**

Der skal altid tages højde for helheden, "den røde tråd", når nye aktiviteter igangsættes for at opnå størst mulig synergi og derved øge kvaliteten og effektiviteten.

Særligt vil der være en opmærksomhed på, at man bidrager til at skabe sammenhæng mellem den boligsociale helhedsplan og områdernes fysiske udviklingsplaner. Det vil desuden blive prioriteret at indgå samarbejder med kompetente og velforankrede samarbejdspartnere.

**Entydige roller, funktioner og arbejdsopgaver varetaget af faste medarbejdere**

Det vil blive prioriteret, at helhedsplanens medarbejdere hver især får tydeligt afgrænsede arbejdsopgaver og roller/funktioner. Og at opgaver og roller/funktioner tematisk er beslægtede således, at den enkelte medarbejder ikke skal skifte fokus mere end højest nødvendigt, men kan levere en koncentreret arbejdsindsats af høj kvalitet. Det skal samtidig tilstræbes, at medarbejderne er gennemgående og at der ikke roteres unødigt.

Derved skabes en gennemsigtighed og forudsigelighed for både medarbejdere, samarbejdspartnere, beboere og øvrige interessenter, der i sidste ende vil øge effektiviteten i arbejdet/samarbejderne.

Med den ovenfor beskrevne strategi som rettesnor, ikke kun i den planlæggende fase, men også i den udførende fase, er det vores overbevisning, at den kommende helhedsplan vil gøre sit til at understøtte den samlede vision for boligområdernes positive udvikling.



### 3. Organisering

Parterne bag den strategiske samarbejdsaftale skal etablere en projektorganisation med en ansvarlig **bestyrelse** for gennemførelsen af den boligsociale indsats således, at en **éntydig og kompetent ledelse** kan sikre koordinering og styring af den lokale indsats og prioritere på tværs af alle niveauer og organisationer - herunder boligorganisationer, boligafdelinger og kommune.

Under bestyrelsen bør der etableres en eller flere (tematiske/geografiske) styre-/følgegrupper.

Beskrivelsen af organiseringen skal suppleres med et organisationsdiagram. Endvidere skal der udarbejdes et kommissorium for bestyrelsen, der også beskriver, hvordan sekretariatsbetjening af bestyrelsen vil foregå. Kommissoriet uploades som bilag på sagen i driftsstøttesystemet.

Med midler fra 2015-18 puljen fik boligorganisationerne og Slagelse Kommune lavet en helhedsplan ("En Fælles Indsats"), der omfatter fire boligområder placeret fire geografisk forskellige steder, samlet under én ledelse.

Den største forskel i forhold til tidligere boligsociale indsatser var et stort fokus på bæredygtighed og forandringsspektiv i aktiviteterne. Man ville ikke lave aktiviteter blot for aktiviteterens skyld, fx. aktiviteter af en primært underholdende karakter.

Stilskiftet mødte i starten modstand fra dele af beboerne, men denne tilgang bliver mere og mere accepteret og anerkendt.

Der opleves generelt imødekommenhed og tillid blandt beboerne og at helhedsplanens medarbejdere er respekterede blandt professionelle samarbejdspartnere.

Den nuværende organisering anses dermed for "tryktestet og blåstemplet".

Af denne årsag og af hensyn til kontinuiteten er det derfor ønskeligt at fastholde organiseringen i en kommende helhedsplan – i store træk.

Der justeres dog en smule med afsæt i de sidste fire års erfaringer, anbefalingerne fra VIVE's lokale devalueringer og den nye strategi-tilgang.

#### **Bestyrelse:**

Landsbyggefondens anvisninger til "Éntydig ledelse", som sikrer en effektiv styring og koordinering på strategisk og økonomisk niveau af den boligsociale indsats, følges fortsat. Dette ved at have en bestyrelse bestående af de deltagende boligselskabers direktører, en direktør eller tilsvarende fra politiet og kommunen samt chefen for helhedsplanen som sekretær for bestyrelsen.

Formandskabet varetages af en direktør fra et boligselskab samt en direktør eller tilsvarende fra kommunen.

Kommissorium for bestyrelsen, herunder dens sammensætning, fremgår særskilt som bilag til denne samarbejdsaftale.

#### **Administrerende boligorganisation:**

Den administrerende boligorganisation vil fortsat være FOB. Dette betyder, at alle medarbejdere med virke i Kompetencecentret juridisk set er ansatte af og hos FOB.

**Kompetencecentret:**

I Kompetencecentret befinder de udførende medarbejdere sig organisatorisk, der er ansat direkte i helhedsplanen samt chefen for helhedsplanen.

I tråd med strategien, for at sikre mest mulig kontinuitet og nære, lokale relationer, vil arbejdet/medarbejderne som udgangspunkt blive organiseret i to teams:

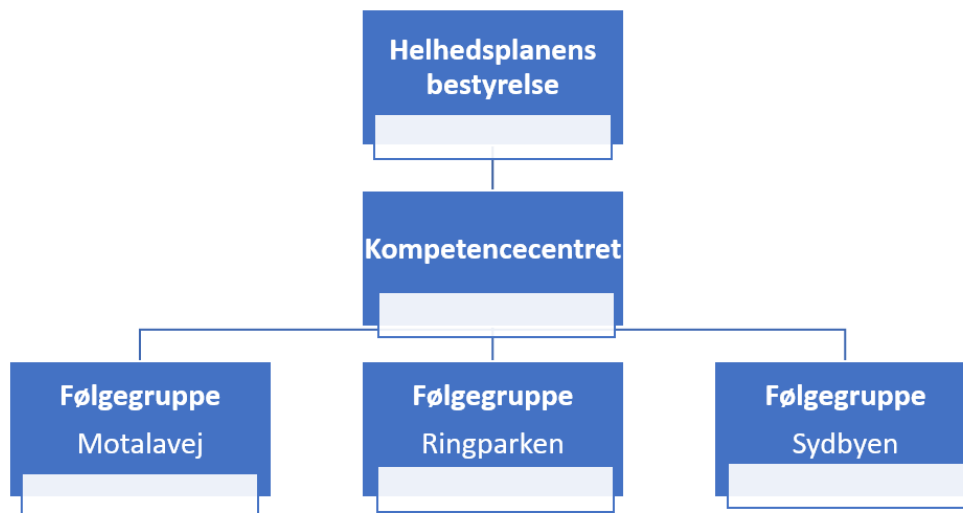
Et "Slagelse team" som vil dække både Ringparken og Sydbyen samt et "Motalavej team".

Begge teams vil have primære opgaver i de respektive områder, men der tænkes også i fleksibilitet og fagligt overlap på tværs af områderne, dér hvor det giver mening.

**Følgegrupper:**

I Følgegrupperne befinder sig primært beboerdemokrater, politi, relevante lokale samarbejdspartnere samt helhedsplanens ansvarlige medarbejdere.

Kommissorium for Følgegrupperne vil være at finde som bilag til denne delaftale.



I tillæg hertil vil der blive udarbejdet en række forpligtende samarbejdsaftaler med relevante aktører, herunder kommunale enheder, der vil tjene til at sikre den fælles retning og gensidige understøttelse af parternes indsatser i boligområderne og samspillet med den overordnede vision.

Det forventes bl.a., at der i forlængelse af det nuværende samarbejde indgås en ny samarbejdsaftale med politiet, der også fortsat vil være repræsenteret på direktør niveau i bestyrelsen og repræsenteret i Følgegrupperne, som ovenfor beskrevet.

**4. Samspil med centrale tiltag og indsatser i boligområdet**

Som ovenfor beskrevet er den boligsociale helhedsplan kun én blandt mange aktører, der har sit virke i boligområderne.

Erfaringerne fra nuværende og tidligere helhedsplaner har givet et godt overblik over feltet og der er skabt samarbejdsrelationer, formelle som uformelle, der fint kan overføres til en kommende helhedsplan.





Blandt nøgleaktørerne, der samarbejdes og koordineres med (i varierende omfang) kan nævnes:

- **Boligselskaberne**  
Herunder beboerhusene, driftsenhederne og hvad der måtte opstå ifm. de fysiske helhedsplaner.
- **Politi og beredskab**  
Herunder politiets særlige SUB-gruppe, der har fokus på boligområderne.
- **Kommunale institutioner/enheder, der arbejder lokalt**  
Herunder Den Kriminalpræventive Enhed, Center for Arbejdsmarked og Integration, Fritidsafdelingen, lokale dagtilbud og skoler m.fl.
- **Det organiserede fritids- og foreningsliv**  
Herunder de lokale idræts-/sportsforeninger, der orienterer sig mod boligområderne, bl.a. i forbindelse med Get2Sport samarbejdet.
- **Boligområdernes frivilligressourcer**  
Herunder boligområdernes frivilligrupper, foreninger, beboerdemokrati mv.
- **Det lokale erhvervsliv**  
Herunder butikslivet, der ligger i tilknytning til boligområderne.

Som det ses af det strateginotat, der er refereret til ovenfor, er der desuden vedtaget en række arbejdsprincipper for den kommende helhedsplan, der er relevante i denne sammenhæng.

Man har i strategien bl.a. fokus på behovet for en tilstedeværende og opsøgende tilgang ift. øvrige aktører og som det fremgår, vil et omdrejningspunkt for en kommende helhedsplan være det brobyggende arbejde.

#### Særligt vedrørende de fysiske helhedsplaner/udviklingsplaner

Det er uundgåeligt, at en helhedsplan også må forholde sig til de fysiske helhedsplaner/udviklingsplaner, der pågår i Ringparken og på Motalavej.

Den forventede negative impact på de omfattede beboeres liv kan blive omfattende – lige fra begrænsede adgangsforhold, støjgener mv. for nogle beboeres vedkommende, til genhusning og permanent fraflytning fra boligområdet for andres vedkommende.

Men samtidig rummer udviklingsplanerne også en række positive muligheder for boligområderne og beboerne.

Jobs og lærepladser øremærket beboere ifm. den fysiske transformation af boligområderne er ikke urealistisk. Og en god inddragelsesproces vedrørende forandringerne vil kunne resultere i et styrket medejerskab til boligområderne blandt beboerne.

Det vil desuden være oplagt at afsøge mulighederne for, i samarbejde med boligselskaberne, at knytte endnu tættere bånd til det lokale erhvervsliv.

Mange forhold er endnu uafklarede og det er derfor umuligt at blive helt konkret ift. de udfordringer og muligheder, der måtte følge af udviklingsplanerne.

Uanset er det dog essentielt, at der sker en løbende koordination mellem netop de ansvarlige for udviklingsplanerne og den boligsociale helhedsplan.





På denne vis er det håbet, at en kommende boligsocial helhedsplan til enhver tid vil kunne formå at tilpasse og koordinere sine indsatser, så man er agil og dermed relevant for Slagelse Kommune og boligselskaberne, FOB og Bolig Korsør, i forbindelse med udviklingsplanerne og de medfølgende opgaver vedrørende bl.a. beboerhåndtering.

## 5. Overordnede mål og indikatorer for den boligsociale indsats

Landsbyggefonden har med afsæt i lovgivningen fastsat indsatsområder, mål og indikatorer som retningsgivende for de boligsociale indsatser, der får støtte inden for rammerne af 2019-26-midlerne og på grundlag af regulativet af 11. december 2019.

Der er formuleret faste overordnede mål, som den boligsociale indsats skal arbejde hen imod, samt opsat faste indikatorer i tilknytning hertil. Disse fremgår nedenfor. Der er i sammenhæng hermed fastlagt de indsatsområder, som den boligsociale indsats skal holde sig inden for (jævnfør afsnit 6 nedenfor).

Formålet med de faste overordnede mål og indikatorer er at sætte retning på den boligsociale indsats og følge udviklingen i det område, som modtager en bevilling. Udviklingen i området holdes op mod udviklingen i beliggenhedskommunen. På dette niveau er der opmærksomhed på den langsigtede udvikling, der også er afhængig af øvrige tiltag og den kernerdrift, som den boligsociale indsats understøtter.

Bestyrelsen har ansvar for løbende at følge op på de faste overordnede mål for den boligsociale indsats. Til dette formål stiller Landsbyggefonden data for boligområdet til rådighed.

Som en del af den årlige revision i forbindelse med regnskabsaflæggelsen skal boligorganisationen over for revisionen dokumentere, at denne opfølgning sker.

Mål	Indikator	Baseline boligområde	Baseline kommune	Datakilde
Der skal ske et fagligt løft af børn og unge, så flere bliver skoleparate, og flere tager en uddannelse	Andel 1-5 årige i dagtilbud	90,7% (2019)	88,6% (2019)	LBF - Boligsociale Data
	Karaktergennemsnit i dansk og matematik for 9.-klasseselever	4,6 (2019)	6,6 (2019)	LBF - Boligsociale Data
	Andel 18-29-årige, der har grundskole som højest fuldførte uddannelse, og som ikke er i gang med en uddannelse.	34,9% (2020)	21,2% (2020)	LBF - Boligsociale Data



Flere bliver tilknyttet arbejdsmarkedet	Andel 15-29-årige, der hverken er i gang med en uddannelse eller er i beskæftigelse (restgruppen)	29,4% (2019)	17,8% (2019)	LBF - Boligsociale Data
	Andel 18-64 årige, der er uden tilknytning til arbejdsmarked og uddannelse	38,0% (2019)	17,0% (2019)	LBF - Boligsociale Data
Børn og unge skal støttes i et liv uden kriminalitet, og områderne skal opleves trygge	Andel 15-29-årige, der er sigtet mindst én gang	5,1% (2019)	3,0% (2019)	LBF - Boligsociale Data
	Andel beboere over 18 år, der føler sig grundlæggende trygge i boligområdet	71% (2018)	Opgøres ikke	Trygheds-survey VIVE/LBF
Flere er en del af fællesskabet og deltager aktivt i samfundet	Andel beboere over 18 år, der laver frivilligt arbejde	22% (alle aktivitetsgrader minus besvarelsen "Sjældent /aldrig" - i boligomr.)  23% (alle aktivitetsgrader minus besvarelsen "Sjældent /aldrig" - udenfor boligomr.)  (2018)	Opgøres ikke	Trygheds-survey VIVE/LBF
	Andel stemmeberettigede, der har stemt ved seneste kommunalvalg/ folketingsvalg	62,2% (2019) (Folketing)	81,5% (2019) (Folketing)	LBF - Boligsociale Data



## 6. Indsatsområder

De fastlagte indsatsområder, som den boligsociale indsats skal holde sig inden for, er *Uddannelse og livschancer, Beskæftigelse, Kriminalitetsforebyggelse og Sammenhængskraft og medborgerskab.*

I dette afsnit skal **problemkomplekset** for hvert af de indsatsområder, der indgår i den boligsociale indsats, beskrives. Problemkomplekset skal forstås som de centrale **kerneudfordringer**, den boligsociale indsats skal adressere inden for det enkelte indsatsområde. Beskrivelsen skal være konkret og dataunderbygget.

Bemærk, at den specifikke beskrivelse af indsatsområderne med delmål, aktiviteter og den indbyrdes ansvars- og rollefordeling mellem de parter, der er involveret i indsatsen, fastlægges i særskilte delaftaler – én delaftale pr. indsatsområde. Indholdet i delaftalerne skal pege hen imod de fastsatte mål i nærværende strategiske samarbejdsaftale.



<b>Uddannelse og livschancer</b>
<b>Problemkompleks for indsatsområdet</b>
<p>I boligområderne er der udfordringer med unge, der ikke kommer i gang med en uddannelse. For mange går i stå efter grundskolen. Man kan desuden se af statistikkerne, at der er store udfordringer i forhold til hvorvidt 9. klasses elever vurderes uddannelsesparate.</p> <p>For de tre boligområder gælder, at 43 pct. af 9. klasses elever i 2018 ikke blev vurderet uddannelsesparate. Dette gennemsnit dækker over, at 50 pct. af 9. klasses eleverne i Ringparken og Sydbyen ikke blev vurderet uddannelsesparate. På Motalavej var andelen 35 pct.</p> <p>Det kan også konstateres, at der er udfordringer i forhold til fravær på alle niveauer. Der arbejdes ud fra en formodning om, at fravær er et symptom på lavere grad af trivsel og øvrige forhold, som barnet eller den unge kan have svært ved at tackle.</p> <p>Det ses, at unge i alderen 16-25 år og som ikke er i gang med en uddannelse, ofte har langt flere og mere massive problemer end blot, at de ikke er i uddannelse eller beskæftigelse.</p> <p>Erfaringen fra de nuværende indsatser er, at disse unge kan hjælpes videre, men at det er svært og kræver en meget "håndholdt" indsats. Dette vil i høj grad være en kommunal opgave. En helhedsplan kan derimod bidrage ved at støtte disse unge, førend de går ud af grundskolen og går i stå. Strategien er primært tidlig forebyggelse bl.a. ved at bidrage til at skabe en kultur blandt børn/unge, der understøtter en hensigtsmæssig skolegang og efterfølgende uddannelsesvalg.</p>

<b>Beskæftigelse</b>
<b>Problemkompleks for indsatsområdet</b>
<p>Beskæftigelsesgraden er lav i boligområderne. Beskæftigelsesudfordringerne ses både på udbuds- og efterspørgselssiden. Der er et ulige match mellem beboernes kompetencer og muligheder og arbejdsmarkedets efterspørgsel. Endvidere er der en del af de beboere, som ikke er i beskæftigelse, der står langt uden for arbejdsmarkedet og er udfordret af en række øvrige forhold som fx sundhed, psykisk helbred eller misbrugsproblemer. Denne gruppe håndteres bedst i en kommunal kernerdrift.</p> <p>Der er pt. identificeret to indsatsområder, hvor en helhedsplan vil kunne bidrage til den velfærdsmæssige opgaveløsning.</p> <ul style="list-style-type: none"><li>• Det kan på baggrund af erfaringer fra de tværgående samarbejdsrelationer i den nuværende helhedsplan ses, at der er en generel udfordring med de 30-64-årige, der enten kort- eller langvarigt står udenfor arbejdsmarkedet. At stå udenfor</li></ul>



arbejdsmarkedet og ikke kunne forsørge sig selv og sine nærmeste er en social negativ markør, der potentielt kan have store negative konsekvenser for individets og familiens trivsel på kort og langt sigt, og der er en væsentlig risiko for at fraværet af beskæftigelse påvirker negativt over generationer.

Områdernes behov for specialiserede, målrettede indsatser for denne overordnede målgruppe veksler. Erfaringer fra tidligere viser, at muligheden for hurtigt at kunne agere på tendenser i det lokale og nationale arbejdsmarked samt i beboernes analyserede behov sikrer, at flere kommer i job/uddannelse og at generelle uhensigtsmæssigheder ift. boligområdernes profil og generelle omdømme afværges.

Eksempelvis vil der i perioder være en overvægt af jobparate kontanthjælpsmodtagere og a-dagpenge modtagere, og kort efter vil der være en overvægt af sager i målgruppen af aktivitetsparate borgere med længerevarende og komplekse sager bag sig.

Vurderingen er derfor, at der er brug for en agil indsats, der kan ramme de fluktuerende behov i områderne og aktivt modarbejde uheldige tendenser i områderne og blandt beboerne.

- Lokale kvinder med etnisk minoritetsbaggrund, der står uden for arbejdsmarkedet, men som er forandringsparate.

### **Kriminalitetsforebyggelse**

#### **Problemkompleks for indsatsområdet**

Det kan af statistikkerne ses, at der generelt er en overrepræsentation af beboere med sigtelser i helhedsplanens boligområder.

Positivt er det dog, at der kun er begrænsede udfordringer i forhold til mistanke for kriminelle forhold blandt områdernes 10-14-årige.

Dette indikerer et behov for forebyggende indsatser, der kan bidrage til at fastholde denne udvikling i ungegrupperne, så sigtelser og domme også undgås fremadrettet.

Blandt de beboere, der har børn under 18 år, gælder det for 30 pct. af de adspurgte, at deres børn er aktive i et fritids- eller idrætstilbud i boligområdet.

For 53 pct. gælder det, at deres børn er aktive uden for boligområdet i et fritids- eller idrætstilbud.

Generelt i forhold til fritids- og foreningsliv er der en lige stor andel, der benytter tilbud i og uden for boligområdet. Kun i forhold til idrætsaktiviteter er der en større andel, om end ikke signifikant, der benytter tilbud uden for området.

Mange børn og unge i boligområderne har dog en gadeorienteret livsstil.

Der opleves derfor et behov for at arbejde målrettet for, at endnu flere børn og unge bliver aktive og udnytter de muligheder, der er for at indgå i attraktive alternativer til en gadeorienteret livsstil.

Der skal arbejdes med disse børn og unge i forhold til at få dem engageret i både det allerede eksisterende fritids- og foreningsliv og ved at tilrettelægge aktiviteter i boligområdet, der kan inkludere dem i fællesskaber, hvor der er voksne, positive rollemodeller tilstede.



Der ses desuden et stort potentiale i at arbejde med kapacitetsopbygning og ressourceudvikling blandt disse unge for derved at skabe endnu flere lokale rollemodeller og præge den lokale ungdomskultur i en positiv retning generelt.

Vi har blik på kriminalitetsforebyggelse ud fra Det Kriminalpræventive Råds forebyggelsestrekant.

Helhedsplanen dækker tryghedsdimensionen og opbygning af ressourcer hos børn og unge, således at de tidligt introduceres til veje i livet, der ikke inkluderer kriminalitet. Helhedsplanens primære samarbejdspartnere, politi og kommune (herunder Den Kriminalpræventive Enhed), adresserer den deciderede forebyggelse og håndtering af kriminalitet blandt områdets beboere.

Den boligsociale indsats målrettet uddannelse og livschancer vil overlappende med den kriminalitetsforebyggende indsats.

### **Sammenhængskraft og medborgerskab**

#### **Problemkompleks for indsatsområdet**

I regeringens "Redegørelse om parallelsamfund" (2019) konkluderes det, at samfundsdeltagelsen er mindre og danskundskaberne dårligere for personer med ikke-vestlig baggrund, hvis de er bosat i et alment boligområde.

Medborgerskab, sammenhængskraft og samfundsdeltagelse er uløseligt forbundne og derfor relevante for en kommende boligsocial helhedsplan.

Ønsker man at arbejde med disse begreber, bør man se på de faktorer, der præger den enkeltes oplevelse af medborgerskab eller mangel på samme.

Til "medborgerskab" knytter sig tre aspekter af medborgerskabsfølelse.

- At føle sig anerkendt som én, andre betragter som en god og nyttig samfundsborger.
- At føle sig myndig og kompetent, idet man i kraft af sine rettigheder og ligestilling med andre er i stand til at ændre på sin egen situation.
- At føle, at man hører til i et fællesskab.

I den nuværende helhedsplan har der allerede været fokus på at arbejde med at styrke det aktive medborgerskab og den demokratiske dannelse i boligområderne.

Dette arbejde skal fortsættes.

Der er behov for at understøtte beboerne i at være aktivt handlende og aktivt deltagende i processer, der vedrører dem selv og deres familie samt at kunne og ville deltage på boligområde- og samfundsniveau.

Rådgivning, brobygning og kompetenceudvikling vil være nøgleværktøjer til at skabe den empowerment, der kan styrke udviklingen på individniveau.

Der ses desuden et særligt behov for at brobygge og understøtte boligområdernes foreningsliv for at opbygge lokale ressourcer og strukturer, der også i fremtiden kan bidrage til en positiv udvikling på områdeniveau og tilbyde meningsfulde fællesskaber for beboerne og en stærk sammenhængskraft i boligområderne.



Og særligt i forbindelse med udviklingsplanerne for Ringparken og Motalavej er der behov for at arbejde med dels at sikre en sammenhængskraft, når nye funktioner og nyttilflyttere kommer til, dels at præge det omgivende samfunds syn på de to boligområder i en positiv retning.

Det omgivende samfunds syn på boligområderne er vigtigt i forhold til områdernes omdømme. Og det er vigtigt i forhold til at skabe fundamentet for, at de omkringliggende lokalsamfunds beboere opsøger og benytter sig af boligområdernes funktioner og muligheder. Derved styrkes brobygningen ind/ud af boligområderne.

Boligområderne skal således synliggøres for omgivelserne.

Fælleshusene i Sydbyen, Ringparken og på Motalavej skal være aktive epicentre i at vise i boligområdernes ressourcer frem til omgivelserne, og de vil derfor indgå som naturlige bidrag til den boligsociale indsats i aktivitets øjemed.

## 7. Lokal evaluering

I forbindelse med opstart af helhedsplanen afsættes to dage til et kick-off seminar, hvor der for hvert af de fire indsatsområder klarlægges forandringsteori blandt de aktiviteter, der igangsættes samt resultater på kort, mellemlang og lang sigt.

Dette gøres for at sikre en fælles forståelse på tværs af medarbejdere i forhold til den fælles opgave og for at skabe et medejerskab for den indsats, der skal leveres til beboerne.

Der afholdes årlige to-dages seminarier, hvor forandringsteorier gennemgås og justeres og der anvendes indsamlet data til at justere på aktiviteterne efter behov.

## 8. Revision af samarbejdsaftalen

Revision af den strategiske samarbejdsaftale kræver godkendelse i Landsbyggefonden



**Delaftale for indsatsområdet *Uddannelse og livschancer***

**Bestyrelsen for den boligsociale indsats har ansvar for, at denne delaftale til hver en tid understøtter de overordnede mål i den strategiske samarbejdsaftale. Delaftalerne er således bilag til den strategiske aftale og skal altid ses i sammenhæng hermed.**

**Bestyrelsen har ligeledes ansvar for, at delaftalen til hver en tid afspejler de aktiviteter og samarbejder, der gennemføres i boligområdet.**

**Beskrivelsen af områdets problemkompleks inden for dette indsatsområde fremgår af den strategiske aftale.**

**Navn på den boligsociale indsats, som delaftalen vedrører:****En Fælles Indsats****Delaftalen gælder fra - til:**

01.10.21 – 30.09.25

**Delaftalens parter:**

Primære aktører:

- FOB
- Slagelse Boligselskab
- BoligKorsør
- Økonomirådgivningen, et tilbud under FOB, Slagelse Boligselskab og BoligKorsør
- Sydsjællands- og Lolland Falsters politi
- Slagelse Kommune, Dagtilbuds- og skoleområdet – herunder de involverede institutioner
- Gerlev, Center for leg og bevægelse

*Her oplistes delaftalens parter, forstået som de organisationer og funktioner, der er ansvarlige for implementering af delaftalen lokalt. Det vil være naturligt, at disse parter er repræsenteret i en evt. styre-/følgegruppe for indsatsområdet.*

**Delmål og indikatorer for indsatsområdet**

Der skal opsættes delmål for nærværende indsatsområde samt indikatorer, der sikrer, at der løbende kan følges op på disse.

*Delmål* skal forstås som 'skridt på vejen' til at opnå de overordnede mål jf. den strategiske aftale og beskriver de konkrete succeser, der ønskes opnået med de aktiviteter, der iværksættes inden for dette indsatsområde.

*Indikatorer* er variable, der bruges til at vise, om delmålene opnås. Som inspiration stiller Landsbyggefonden en liste over relevante indikatorer til rådighed. Der kan suppleres med indikatorer, som de lokale parter vurderer vigtige for den lokale indsats.



Delmål og de dertil knyttede indikatorer kan enten relatere sig til det samlede antal aktiviteter eller til enkelte aktiviteter, der iværksættes inden for dette indsatsområde.

Formålet med delmål og indikatorer på dette niveau er årligt at følge udviklingen hos de konkrete målgrupper/områder, som de boligsociale aktiviteter arbejder med inden for indsatsområdet. Jo tættere på målgruppen det er muligt at komme med tilgængelige data, jo bedre grundlag er der for at vurdere aktiviteterens virkning samt foretage lokal justering, når dette evt. er nødvendigt.

Delaftalens parter og bestyrelsen har ansvar for løbende at følge op på delmålene.

<b>Delmål</b>	<b>Indikator</b>	<b>Baseline boligområde/ målgruppe</b>	<b>Evt. anden baseline</b>	<b>Datakilde</b>
	<b>OBS. Alle indikatorer er årlige opgørelser.</b>	<b>Boligområder samlet set</b>	<b>Slagelse Kommune</b>	
Børn og unge fra boligområderne har et udviklings- og fagligt niveau, der matcher det øvrige samfund	Trivselsundersøgelse i indskolingen <sup>3</sup>  Monitorering (ingen mål)			Slagelse Kommune
	Andel af børn, der skoleudsættes <sup>4</sup>  Monitorering (ingen mål)			Slagelse Kommune
	Andel af unge, der opnår 02 i hhv. dansk og matematik til 9.kl. afgangsprøve	80,6%  (2019)	92,0%  (2019)	LBF- Boligsociale data
	<b><u>Akt.nær indikator</u></b> 40 børnefamilier deltager i HippHopp+ programmet	0		Egen registrering
	<b><u>Akt.nær indikator</u></b> 20 børnefamilier deltager i Skolestart+	0		Egen registrering

<sup>3</sup> Trivsel i indskolingen på Marievang og Broskolen sammenholdes med trivsel i indskolingen i samtlige skoler.

<sup>4</sup> Andel 6-årige med udskudt skolestart i Børnehuset Nord og Børnehuset på Storebæltsvej sammenholdes med andelen af 6-årige med udskudt i samtlige daginstitutioner i Slagelse Kommune.



	<b>Akt.nær indikator</b> 45 tilbagevendende børn deltager i lektiecaféerne	0		Egen registrering
	<b>Akt.nær indikator</b> 42 unge deltager i hverdagsøkonomi forløb	0		Egen registrering
	<b>Akt.nær indikator</b> Hvert år modtager 100 unge UU-vejledning lokalt i områderne	0		Slagelse Kommune - Egen registrering

**Aktiviteter, som skal bidrage til indfrielsen af delmålene for indsatsområdet og understøtte opnåelsen af de overordnede mål jf. den strategiske samarbejdsaftale:**

- HippHopp+, kapacitetsopbyggende forløb for familier med førskolebørn
- Skolestart+, forløb for børnefamilier, der har deltaget i HippHopp+, og som støtter op om selve skolestarten
- Lektiecaféer, lokale lektiecafé tilbud i boligområderne, i samarbejde med organisationer, der har erfaring indenfor lektiecaféer baseret på frivillig drift
- Hverdagsøkonomi, kurser for unge i bl.a. budgetlægning, skat, gæld mv.
- Lokal UU-vejledning, Ungdommens Uddannelsesvejledning i beboerhusene, del af den kommunale medfinansiering

*Her oplistes de aktiviteter, som delaftalen omfatter.*

**Medarbejderressourcer for indsatsområdet:**

- Chef for helhedsplanen, 25%
- Beboervejledere, 20% af samlet kapacitet
- Boligsociale familiemedarbejdere, 50% af samlet kapacitet
- Fritidsjobvejleder, 20%
- Aktivitetsmedarbejder, 33%
- UU-vejleder, 9 timer ugentligt, kommunal medfinansiering

*Her oplistes de medarbejdere/-funktioner, der indgår i dette indsatsområde, herunder hvor stor en del af den enkelte medarbejders samlede ressourcer der forventes anvendt i indsatsområdet (timer eller %). Angivelserne skal stemme overens med angivelserne i budgettet.*

**Sammenhæng med den kommunale indsats i boligområdet:**

HippHopp+ samt Skolestart+ forløbene har en direkte sammenhæng (og samarbejde med) de kommunale institutioner og det arbejde, der udføres her. HippHopp+ og Skolestart+ er et svar på nogle af de udfordringer, som netop konstateres i de kommunale institutioner i forhold til børn fra de udsatte boligområder (bl.a. kan nævnes skoleparathed).

Aktiviteterne er designet til at supplere og understøtte det kommunale arbejde bedst muligt og målrettet en styrkelse af det gode forældre/barn samarbejde. Dette skal ske ved at styrke forældrenes involvering i barnets udvikling og deres deltagelse i barnets liv i overgangen til skolen. De kommunale institutioner understøtter indsatsen ift. aktiviteter og rekruttering af forældre til forløbene.

Lektiecaféer har fokus på normdannelse og læring og støtter derfor op omkring det arbejde, der foregår i de kommunale institutioner, særligt skolerne og diverse fritidstilbud.

Der vil blive indgået relevante samarbejder med kommunale institutioner efter behov.

Lokalt forankret UU-vejledning er et supplement til den alment tilgængelige UU-vejledning, og kan via øget tilstedeværelse bistå med ekstra vejledning til unge, der f.eks. befinder sig på kanten af uddannelsessystemet og har behov for vejledning ift. et hensigtsmæssigt karrierevalg.

*Her redegøres for, hvordan de boligsociale aktiviteter inden for dette indsatsområde supplerer den eksisterende kommunale indsats i boligområdet.*

**Revision af delaftalen (Eventuelle reviderede aftaler skal ikke fremsendes til Landsbyggefonden, men fonden skal om nødvendigt til enhver tid kunne rekvirere ajourførte delaftaler):**

Chefen for En fælles Indsats vil på baggrund af erfaringer, anbefalinger og viden indstille til evt. ændringer til bestyrelsen en gang om året.

I tilfælde af akut behov for ændringer har chefen for En fælles Indsats til enhver tid initiativretten til at indstille de nødvendige ændringsforslag til bestyrelsen.

Det er bestyrelsen, som træffer den endelige afgørelse om, hvorvidt og hvordan ændringerne skal se. Beslutningerne indføres i referat.

*Her beskrives lokale aftaler for revision af delaftalen.*

**Aktiviteter, som skal bidrage til indfrielsen af delmålene for indsatsområdet (tilføj skemaer - ét skema pr. aktivitet):**

<b>Aktivitetsnavn:</b>
<b>HippHopp+</b>
<b>Formål:</b>
<p>HippHopp+ er et kapacitetsopbyggende forløb for familier med førskolebørn. Der er tale om et metodeudviklingsprojekt, der bygger på det velafprøvede "HippHopp" koncept, som Socialstyrelsen har arbejdet indgående med – en "oversættelse" af det engelske "Hippy" koncept. Projektet gennemføres i samarbejde med dagtilbud i Slagelse Kommune og Gerlev – Center for leg og bevægelse.</p> <p>I helhedsplanens første og andet år er projektet støttet af Veluxfonden. Der er i år 3 og 4 budgetteret med en videreførelse af projektet i helhedsplanens regi.</p> <p><u>Omfang af aktiviteten:</u> Aktiviteten gennemføres i Ringparken og på Motalavej.</p> <p><u>På individniveau kan HippHopp+ bidrage med:</u></p> <ul style="list-style-type: none"><li>- At styrke forældres relationelle kompetencer, således at de får skabt og fastholdt betydningsbærende relationer til deres børn.</li><li>- At styrke forældres kompetencer til at skabe en tryk opvækst for barnet baseret på omsorg, nærhed og forståelse.</li><li>- At styrke børns sociale, emotionelle, fysiske og kognitive kompetencer.</li></ul> <p><u>På gruppeniveau kan HippHopp+ bidrage med:</u></p> <ul style="list-style-type: none"><li>- At præge den lokale kultur blandt forældre positivt (både i boligområderne og i institutionerne) ift. dét at tage et aktivt ansvar for sine børns udvikling og sikre den bedst mulige skolestart.</li></ul> <p><u>HippHopp+ bidrager til strategien indenfor Uddannelse og Livschancer ved:</u></p> <ul style="list-style-type: none"><li>- At tilbyde et program, der kan sikre, at flere førskolebørn bliver klar til skolestart.</li></ul> <p><i>Her beskrives formålet(-ene) med den givne aktivitet, herunder hvordan denne aktivitet er med til at understøtte opnåelsen af delmålene for indsatsområdet og de overordnede mål i den strategiske aftale. Beskrivelsen bedes holdt kort og i punktform.</i></p>
<b>Målgruppe(r):</b>
<p>Målgruppen for indsatsen er førskolebørn i alderen 5-6 år og deres forældre.</p> <p>Første år bliver samtlige 5-6-årige børn og deres forældre i Børnehuset Nord og Børnehuset på Storebæltsvej inviteret til at være med i projektet. Der er ca. 20 børn i 5-6 årsalderen i hvert dagtilbud og 3 pædagoger.</p> <p>Tilsammen vil der være ca. 40 børn og deres forældre samt 6 pædagoger under forudsætning af, at alle ønsker at være med i indsatsen.</p> <p>Det følgende år formodes der at blive rekrutteret et nogenlunde tilsvarende antal børn og forældre.</p>



*Beskrivelse af målgruppen/målgrupperne: antal, aldersgruppe, køn, etnicitet eller andre relevante oplysninger.*

### **Indhold og praksis:**

#### Indhold:

Aktiviteten har fokus på at understøtte og udvikle forældre til i højere grad at stimulere børns sproglige og socio-emotionelle udvikling, således at børnene er alderssvarende. Denne stimulering sker gennem et 30 ugers forløb, hvor forældre og børn sammen hver uge løser forskellige opgaver, der stimulerer sprog, motorik og følelser.

Denne proces understøttes af ugentlige besøg i hjemmet af HippHopp+ konsulent (helhedsplanen) og gennem tværgående lege-aktiviteter for børn, forældre og pædagoger.

Fundamentet for indsatsen er at have strukturerede aktiviteter for både forældre og barn samt i større netværksgrupper, hvor forældre og børn inden for hvert dagtilbud samt på tværs af dagtilbud samles.

Gode og betydningsbærende relationer får en større chance for at udvikles i det nære miljø, hvor der er eller skabes tillid til forældrene, så det enkelte barn tør udfolde sig, tør lære og tør lave fejl.

Indsatsen tager udgangspunkt i de gode oplevelser med leg og handler om at legitimere og forankre glæden ved aktiv leg.

Der vil være fokus på at forankre progressioner undervejs i indsatsen ved, at forældre deltager aktivt og bidrager positivt til eksempelvis legeaktiviteter, netværksaktiviteter og forankringsaktiviteter i daginstitutionen, på Gerlev legefestival og i boligområderne. Både forældre og børn undergår en læring, så de kommer til at fungere som HippHopp+ ambassadører.

Der er udarbejdet en særskilt projektbeskrivelse for HippHopp+, der detaljeret beskriver indhold, aktiviteter mv.

#### Forankring:

Når støtten fra Velux ophører efter helhedsplanens år to, vil helhedsplanen prioritere ét årsværk til videreførelse af aktiviteten. Dette vil blive forsøgt suppleret af ressourcer af ekstern karakter, ex. via i et samarbejde med Slagelse Kommune eller via yderligere funding.

I løbet af helhedsplanens projektperiode vil der blive arbejdet for at forankre HippHopp+ i kommunalt regi og udbrede tilbuddet til flere institutioner, såfremt resultaterne som forventeligt indikerer at dette er formålstjenesteligt.

*Kort beskrivelse af aktivitetens indhold, hvordan den udføres samt eventuelle overvejelser om forankring. Kan beskrives i punktform.*

### **Ansvars- og rollefordeling:**

Der er tale om en aktivitet, hvor helhedsplanen overordnet har det fulde ansvar for gennemførelsen.

Den boligsociale helhedsplan har det overordnede ansvar for organisering, implementering og fremdrift.



Kultur- og Fritidsafdelingen bidrager med brobygning fra HippHopp+ til foreningslivet, så der efter endt forløb i HippHopp+ forsat er mulighed for at arbejde med børnenes motorik.

Gerlev - Center for leg og bevægelse, er desuden en tæt samarbejdspartner, der vil blive koordineret med løbende.

*Her anføres ansvars- og rollefordelingen for parterne bag den givne aktivitet. I beskrivelsen skal der sættes fokus på, hvilke organisationer og funktioner der varetager hvilke opgaver i forbindelse med implementering af aktiviteten.*





<b>Aktivitetsnavn:</b>
<b>Skolestart+</b>
<b>Formål:</b>
<p>Skolestart+ er et kapacitetsopbyggende forløb for familier, der har deltaget i HippHopp+ og som støtter op om selve skolestarten. Aktiviteten er et vigtigt bidrag til at forankre en progression opnået i HippHopp+ og fortsætte en understøttelse af forældreskabet i forbindelse med skolestart.</p> <p><u>Omfang af aktiviteten:</u> Aktiviteten gennemføres i Ringparken og på Motalavej.</p> <p><u>På individniveau kan Skolestart+ bidrage med:</u></p> <ul style="list-style-type: none"><li>- At styrke forældres kompetencer i forhold til dét at kunne understøtte deres barn bedst muligt i en meget afgørende periode af deres liv - skolestarten.</li><li>- At styrke yderligere den udvikling indenfor børnenes sociale, emotionelle, fysiske og kognitive kompetencer, der blev igangsat med HippHopp+ programmet.</li><li>- At støtte op om og styrke skole-hjemsamarbejdet.</li><li>- At give forældrene metoder og tilgange, som kan bruges selvstændigt fremover i barnets læring og udvikling.</li></ul> <p><u>På gruppeniveau kan Skolestart+ bidrage med:</u></p> <ul style="list-style-type: none"><li>- At præge den lokale kultur blandt forældre positivt (både i boligområderne og i institutionerne) ift. dét at tage et aktivt ansvar for sine børns udvikling og sikre den bedst mulige skolestart.</li></ul> <p><u>Skolestart+ bidrager til strategien indenfor Uddannelse og Livschancer ved:</u></p> <ul style="list-style-type: none"><li>- At tilbyde et program, der kan styrke forældresamarbejdet og reducere omfanget af ulovligt fravær ved, at forældrene er klædt bedst muligt på i forhold til at vide, hvad der forventes i samarbejdet mellem skole og hjem og i forhold til at sikre, at deres børn trives i skolen.</li></ul> <p><i>Her beskrives formålet(-ene) med den givne aktivitet, herunder hvordan denne aktivitet er med til at understøtte opnåelsen af delmålene for indsatsområdet og de overordnede mål i den strategiske aftale. Beskrivelsen bedes holdt kort og i punktform.</i></p>
<b>Målgruppe(r):</b>
<p>Målgruppen for indsatsen er børn, der starter i skole og deres forældre.</p> <p>Det vil primært være familier, der har deltaget i HippHopp+, men også øvrige forældre, der ikke har deltaget i HippHopp+ kan deltage i aktiviteten.</p> <p>Det forventes, at mindst 20 familier hvert år fastholdes i aktiviteten.</p> <p><i>Beskrivelse af målgruppen/målgrupperne: antal, aldersgruppe, køn, etnicitet eller andre relevante oplysninger.</i></p>

**Indhold og praksis:**Indhold:

Aktiviteten tager afsæt i de kompetencer, som forældre og barn har opnået ved at deltage i HippHopp+ og er en overbygning, der skal gennemføres alle fire år i helhedsplanen, varetaget af de boligsociale familiemedarbejdere.

Aktiviteten har fokus på at understøtte og udvikle forældre til i højere grad at hjælpe deres børn med at forventningsafstemme, hvad det vil sige at gå i skole; dvs. at de skal kunne modtage kollektive beskeder, lytte efter hvad læreren siger og overholde sociale spilleregler i børnegruppen.

Forældrene trænes i at støtte op om legegrupper i skolen, om at engagere sig i børnenes skoledag, bruge Aula, Facebook og online værktøjer, der er vigtige i samarbejdet mellem skole og forældre samt forældre indbyrdes.

For at aktiviteten kan lykkes med at skabe bedst mulig overgang fra dagtilbud til skole er det en forudsætning, at forældre fastholdes i aktiviteten. Når de gennemfører aktiviteten, er det forventningen, at de vil stå et bedre sted i deres forældreskab sammenlignet med før de deltog i indsatsen.

Indsatsen består af en kombination af én til én vejledning og gruppeaktiviteter, i samarbejde med institutionerne.

Det præcise indhold skal fastlægges i løbet af 2021, inden en ny helhedsplans opstart, på baggrund af de erfaringer, der indhentes fra det HippHopp+ forløb, der er opstartet ultimo 2020 for 36 familier og som løber frem til sommerferien 2021.

På nuværende tidspunkt forventes det, at deltagerne vil blive tilbudt:

- Én månedlig personlig vejledning som det kendes fra HippHopp+ (evt. flere ved behov).
- Én månedlig gruppeaktivitet, temaaften eller lignende om et relevant emne, eksempelvis brugen af Aula.
- Én månedlig social/netværksskabende aktivitet, eksempelvis fællesspisning, familiedag, legedag eller lignende, hvor tidligere deltagere også inviteres og kan agere rollemodeller for nuværende deltagere.

Forankring:

I løbet af helhedsplanens projektperiode vil der blive arbejdet for at forankre Skolestart+ i kommunalt regi og udbrede tilbuddet til flere institutioner, såfremt resultaterne som forventeligt indikerer at dette er formålstjenesteligt.

*Kort beskrivelse af aktivitetens indhold, hvordan den udføres samt eventuelle overvejelser om forankring. Kan beskrives i punktform.*

**Ansvars- og rollefordeling:**

Den boligsociale helhedsplan har det overordnede ansvar for organisering, implementering og fremdrift.

Der vil desuden blive indgået konkrete samarbejder med relevante skoler.



*Her anføres ansvars- og rollefordelingen for parterne bag den givne aktivitet. I beskrivelsen skal der sættes fokus på, hvilke organisationer og funktioner der varetager hvilke opgaver i forbindelse med implementering af aktiviteten.*



<b>Aktivitetsnavn:</b>
<b>Lektiecaféer</b>
<b>Formål:</b>
<p>Lektiecaféer er en aktivitet, der har fokus på at understøtte børn og unge i at lave deres lektier og i at fastholde deres interesse for læring i skolen. Aktiviteten kan også have fokus på at hjælpe børn og unge med, hvordan de deltager i gruppearbejde i skolen, og hvordan de snakker med lærerne om deres læring og hverdag i skolen; herunder hvad de evt. synes er svært.</p> <p><u>Omfang af aktiviteten:</u> Aktiviteten gennemføres i Ringparken, Sydbyen og på Motalavej.</p> <p><u>På individniveau kan Lektiecaféer bidrage med:</u></p> <ul style="list-style-type: none"><li>- At understøtte de deltagende børn og unges læring og derved øge deres muligheder for at opleve succes i deres skoleliv.</li><li>- At tilbyde de deltagende børn og unge oplevelser sammen med positive, voksne rollemodeller.</li></ul> <p><u>På gruppeniveau kan Lektiecaféer bidrage med:</u></p> <ul style="list-style-type: none"><li>- At præge den lokale kultur blandt børn og unge i forhold til dét at tage et ansvar for egen læring.</li></ul> <p><u>Lektiecaféer bidrager til strategien indenfor Uddannelse og Livschancer ved:</u></p> <ul style="list-style-type: none"><li>- At tilbyde en aktivitet, der ved at understøtte børns læring og deres eget ansvar herfor kan give endnu flere børn en oplevelse af succes i skolen. Derved er det forventningen, at fravær kan reduceres og den generelle trivsel i skolen kan øges.</li></ul> <p>Aktiviteten kan også bruges som rekruttering til børnedemokrati, samt aktiviteter under den kriminalitetsforebyggende indsats.</p> <p><i>Her beskrives formålet(-ene) med den givne aktivitet, herunder hvordan denne aktivitet er med til at understøtte opnåelsen af delmålene for indsatsområdet og de overordnede mål i den strategiske aftale. Beskrivelsen bedes holdt kort og i punktform.</i></p>
<b>Målgruppe(r):</b>
<p>Målgruppen for indsatsen er skolebørn.</p> <p>Det forventes, at ca. 15-20 børn vil kunne være faste/tilbagevendende deltagere i et lektiecafé tilbud.</p> <p><i>Beskrivelse af målgruppen/målgrupperne: antal, aldersgruppe, køn, etnicitet eller andre relevante oplysninger.</i></p>
<b>Indhold og praksis:</b>
<p><u>Indhold:</u> Aktiviteten består af ugentlige lektiecafeer drevet af frivillige og bygger på eksisterende erfaringer og samarbejder. Disse søges videreført og udbygget via eksterne samarbejder med organisationer, der har erfaring indenfor lektiecaféer baseret på frivillig drift.</p>



En boligsocial medarbejder og/eller bemandingen fra beboerhusene vil understøtte aktiviteten og de tilknyttede frivillige.

Der er fokus på at skabe rammer for lektielæsning, hvor lektierne laves samtidig med, at det er sjovt og hyggeligt. Lektier kan tit opleves som noget, der bare skal overstås i en fart og en sur pligt, men i lektiecaféerne skabes hygge og mulighed for fordybelse og at børn og unge hjælpes til at forstå, hvorfor det er godt at kunne læse eller lave matematik.

De frivillige skal være med til at oversætte de faktuelle lektier til læring og sikre, at børn og unge ex. hører om, i hvilke typer af jobs man bruger de forskellige kompetencer. Det er erfaringen, at mange børn og unge snubler i lektierne, fordi de ikke har forstået meningen med at læse og regne. Hvis de forstår meningen, bliver lektierne ofte sjovere.

Medarbejdere og frivillige vil blive introduceret for kerneelementerne i HippHopp+ og Skolestart+ om leg og læring således, at de kan tage noget af den gode viden med sig ind i lektiecaféerne.

En fælles introduktion kan som sidegevinst bidrage til øget netværk og samhørighed i frivillig gruppen, der bl.a. forsøges rekrutteret blandt boligområdernes egne beboere samt relevante lokale uddannelsesinstitutioner.

#### Forankring:

I løbet af helhedsplanens projektperiode vil der blive arbejdet for at forankre Lektiecaféer hos lokale aktører.

*Kort beskrivelse af aktivitetens indhold, hvordan den udføres samt eventuelle overvejelser om forankring. Kan beskrives i punktform.*

#### **Ansvars- og rollefordeling:**

Der er tale om en aktivitet, hvor helhedsplanen har et delt ansvar for aktiviteten.

Det forventes, at der indgås samarbejde med en eller flere organisationer, der har erfaring indenfor lektiecaféer baseret på frivillig drift.

Det forventes desuden, at helhedsplanens rolle primært vil være af understøttende karakter.

*Her anføres ansvars- og rollefordelingen for parterne bag den givne aktivitet. I beskrivelsen skal der sættes fokus på, hvilke organisationer og funktioner der varetager hvilke opgaver i forbindelse med implementering af aktiviteten.*



<b>Aktivitetsnavn:</b>
<b>Hverdagsøkonomi</b>
<b>Formål:</b>
<p>Hverdagsøkonomi er en aktivitet, der via målrettede kurser giver unge et bedre indblik i de økonomiske forhold, der kan spille en vigtig rolle i deres hverdag.</p> <p><u>Omfang af aktiviteten:</u> Aktiviteten gennemføres i Ringparken, Sydbyen og på Motalavej.</p> <p><u>På individniveau kan Hverdagsøkonomi bidrage med:</u> - At de deltagende unge opnår indsigt i væsentlige økonomiske forhold i deres hverdag og derved opnår en bedre mestring af denne.</p> <p><u>På gruppeniveau kan Hverdagsøkonomi bidrage med:</u> - At præge den lokale kultur blandt børn og unge i forhold til at tage et ansvar for egen økonomi og udbrede kendskabet til tilbuddet om økonomirådgivning.</p> <p><u>Hverdagsøkonomi bidrager til strategien indenfor Uddannelse og Livschancer ved:</u> - At tilbyde en aktivitet, der ved at undervise unge i hverdagsøkonomi kan bidrage til at sikre, at de opnår en stabil, forudsigelig økonomi, samt undgår at "falde i diverse fælder" såsom kviklån, ufordelagtige afbetalingsordninger mv. Herved styrkes deres forudsætninger for at opnå et godt, selvforsørgende unge- og voksenliv.</p> <p><u>Hverdagsøkonomi bidrager desuden til den kriminalpræventive indsats ved:</u> - At give deltagerne værktøjer til at mestre egen økonomi og derved reducere risikoen for, at de fristes af illegale indtægtsmuligheder.</p> <p><i>Her beskrives formålet(-ene) med den givne aktivitet, herunder hvordan denne aktivitet er med til at understøtte opnåelsen af delmålene for indsatsområdet og de overordnede mål i den strategiske aftale. Beskrivelsen bedes holdt kort og i punktform.</i></p>
<b>Målgruppe(r):</b>
<p>Målgruppen for indsatsen er unge fra boligområderne i alderen 13-18 år.</p> <p>Det forventes, at ca. 7-10 unge vil kunne deltage i hvert forløb.</p> <p><i>Beskrivelse af målgruppen/målgrupperne: antal, aldersgruppe, køn, etnicitet eller andre relevante oplysninger.</i></p>
<b>Indhold og praksis:</b>
<p><u>Indhold:</u> Hverdagsøkonomi er baseret på kursusaktivitet med efterfølgende mulighed for 1-1 rådgivning, såfremt der måtte være behov.</p> <p>Der forventes at blive afholdt 2 årlige forløb i hver af de 3 områder. Hvert forløb vil bestå af 3 undervisningsgange á ca. 1,5 time.</p>



Indholdet i undervisningen vil centrere sig omkring forståelsen af penge og hverdagsøkonomi og tage udgangspunkt i temaer, der er relevante for de unge, såsom:

- Budgetlægning
- Grundlæggende skat
- Konti og loven
- Gæld

Skulle der undervejs opstå tendenser eller problematikker blandt de unge i boligområderne, der relaterer sig til økonomiske forhold, vil det også være muligt at inkludere disse i undervisningen.

Ex. hvis der opleves generelle udfordringer ifm. kviklån, procedurer omkring S.U., løn ved fritidsjob eller lignende.

#### Forankring:

I løbet af helhedsplanens projektperiode vil der blive arbejdet for at forankre Hverdagsøkonomi hos lokale aktører.

*Kort beskrivelse af aktivitetens indhold, hvordan den udføres samt eventuelle overvejelser om forankring. Kan beskrives i punktform.*

#### **Ansvars- og rollefordeling:**

Der er tale om en aktivitet, hvor helhedsplanen har et delt ansvar for aktiviteten.

Økonomirådgivningen er et tilbud under de deltagende boligforeninger, fuldt finansieret af disse. Økonomirådgivningen er ansvarlig for selve afviklingen af aktiviteten, herunder det faglige indhold.

Helhedsplanen er ansvarlig for rekrutteringen af deltagere, at finde egnede lokaler til aktiviteten samt sørge for forplejning til deltagerne.

*Her anføres ansvars- og rollefordelingen for parterne bag den givne aktivitet. I beskrivelsen skal der sættes fokus på, hvilke organisationer og funktioner der varetager hvilke opgaver i forbindelse med implementering af aktiviteten.*





<b>Aktivitetsnavn:</b>
<b>Lokal UU-vejledning</b>
<b>Formål:</b>
<p>Lokal UU-vejledning (Ungdommens Uddannelsesvejledning) er en aktivitet, der skal øge tilgængeligheden af den eksisterende UU-vejledning, hvorved det tidligere har vist sig, at flere unge i målgruppen søger vejledning og en evt. opfølgende vejledning.</p> <p><u>Omfang af aktiviteten:</u> Aktiviteten gennemføres i Ringparken, Sydbyen og på Motalavej.</p> <p><u>På individniveau kan Lokal UU-vejledning bidrage med:</u> - At de deltagende unge får muligheden for kvalificeret vejledning om uddannelse og derved opnår en større grad af sikkerhed i eksempelvis uddannelsesvalg.</p> <p><u>På gruppeniveau kan Lokal UU-vejledning bidrage med:</u> - At præge den lokale kultur blandt børn og unge i forhold til det at tage et ansvar for eget skole- og uddannelsesliv.</p> <p><u>Lokal UU-vejledning bidrager til strategien indenfor Uddannelse og Livschancer ved:</u> - At tilbyde en aktivitet, der via arbejdet med unge i boligområderne kan bidrage til at normalisere det at søge vejledning om udfordringer forbundet skole- og uddannelsesliv og derved øge muligheden for, at flere unge tilvælger at uddanne sig, og at færre unge frafalder deres uddannelser grundet fejlvalg, manglende kompetencer eller praktikmuligheder.</p> <p><i>Her beskrives formålet(-ene) med den givne aktivitet, herunder hvordan denne aktivitet er med til at understøtte opnåelsen af delmålene for indsatsområdet og de overordnede mål i den strategiske aftale. Beskrivelsen bedes holdt kort og i punktform.</i></p>
<b>Målgruppe(r):</b>
<p>Målgruppen for indsatsen er unge i alderen 7. kl. – 25. år (som den almindelige, bredt tilgængelige UU-vejledning).</p> <p><i>Beskrivelse af målgruppen/målgrupperne: antal, aldersgruppe, køn, etnicitet eller andre relevante oplysninger.</i></p>
<b>Indhold og praksis:</b>
<p><u>Indhold:</u> UU Slagelse, vil være fast til stede i Helhedsplanens indsatsområder, med ca. 3 timer ugentligt i samspil med beboerhusene, de øvrige medarbejdere i helhedsplanen og den kommunale beskæftigelsesindsats.</p> <p>Karakteren af vejledning og behovet for samspil med øvrige lokale aktører afgøres af den enkelte unges sag og ønsker/muligheder.</p> <p>Almindeligvis er UU-vejledning dog karakteriseret ved nedenstående (se nærmere på UUDanmark.dk), hvilket også denne indsats vil tage sit udgangspunkt i:</p>



- UU skal gennem en opsøgende og opfølgende indsats tilbyde unge vejledning om valg af uddannelse og erhverv, hvis de ikke er i gang med eller har fuldført en ungdomsuddannelse eller en videregående uddannelse.

- Vejledningen af 15-17-årige unge sker i forbindelse med den løbende revision af den unges uddannelsesplan.

- Vejledningen af 18-24-årige unge tilrettelægges og prioriteres, så den opsøgende og opfølgende indsats især rettes mod unge, der skønnes at have behov for en særlig vejledningsindsats.

- UU foretager målgruppevurdering af unge, der ønsker at starte på forskellige uddannelser og uddannelsesforløb:

- Unge der ønsker at starte på FGU herunder bl.a. EGU.

Erfaringen fra andre dele af UU-vejledningen viser desuden, at tilgængeligheden af en medarbejder fra den kommunale beskæftigelsesindsats i samspil med UU-vejledning højner muligheden for hurtigt at hjælpe den unge videre.

#### Forankring:

Såfremt, der som forventet er et positivt udfald af en lokalt forankret UU-vejledning, vil der kunne arbejdes på en videreføring og lokal forankring af indsatsen i samarbejde med boligselskaber/beboerhuse og øvrige aktører.

*Kort beskrivelse af aktivitetens indhold, hvordan den udføres samt eventuelle overvejelser om forankring. Kan beskrives i punktform.*

#### **Ansvars- og rollefordeling:**

Der er tale om en aktivitet, hvor Slagelse Kommune har det fulde ansvar for gennemførelse af aktiviteten.

Der vil være et tæt samarbejde med de lokale beboerhuse, øvrige relevante funktioner i helhedsplanen, såsom fritidsjobkonsulenten og boligsociale familiemedarbejdere, samt et samarbejde med de kommunale beskæftigelsesindsatser.

Helhedsplanens rolle vil primært bestå i at understøtte indsatsen med konkrete samarbejder om borgere, eksempelvis ved at hjælpe med kommunikation, henvisning og opfølgning.

*Her anføres ansvars- og rollefordelingen for parterne bag den givne aktivitet. I beskrivelsen skal der sættes fokus på, hvilke organisationer og funktioner der varetager hvilke opgaver i forbindelse med implementering af aktiviteten.*

**Delaftale for indsatsområdet *Beskæftigelse***

(Vejledende tekst er fremhævet med grønt og slettes af ansøger, når skemaet udfyldes)

**Bestyrelsen for den boligsociale indsats har ansvar for, at denne delaftale til hver en tid understøtter de overordnede mål i den strategiske samarbejdsaftale. Delaftalerne er således bilag til den strategiske aftale og skal altid ses i sammenhæng hermed.**

**Bestyrelsen har ligeledes ansvar for, at delaftalen til hver en tid afspejler de aktiviteter og samarbejder, der gennemføres i boligområdet.**

**Beskrivelsen af områdets problemkompleks inden for dette indsatsområde fremgår af den strategiske aftale.**

**Navn på den boligsociale indsats, som delaftalen vedrører:**

**En Fælles Indsats**

**Delaftalen gælder fra - til:**

01.10.21 – 30.09.25

**Delaftalens parter:**

Primære aktører:

- FOB
- Slagelse Boligselskab
- BoligKorsør
- Sydsjællands- og Lolland Falsters politi
- Slagelse Kommune, Center for Arbejdsmarked og Integration (CAI)
- KVINFO
- Lokale virksomheder

*Her oplistes delaftalens parter, forstået som de organisationer og funktioner, der er ansvarlige for implementering af delaftalen lokalt. Det vil være naturligt, at disse parter er repræsenteret i en evt. styre-/følgegruppe for indsatsområdet.*

**Delmål og indikatorer for indsatsområdet**

Der skal opsættes delmål for nærværende indsatsområde samt indikatorer, der sikrer, at der løbende kan følges op på disse.

*Delmål* skal forstås som 'skridt på vejen' til at opnå de overordnede mål jf. den strategiske aftale og beskriver de konkrete succeser, der ønskes opnået med de aktiviteter, der iværksættes inden for dette indsatsområde.

*Indikatorer* er variable, der bruges til at vise, om delmålene opnås. Som inspiration stiller Landsbyggefonden en liste over relevante indikatorer til rådighed. Der kan suppleres med indikatorer, som de lokale parter vurderer vigtige for den lokale indsats.



<p>Delmål og de dertil knyttede indikatorer kan enten relatere sig til det samlede antal aktiviteter eller til enkelte aktiviteter, der iværksættes inden for dette indsatsområde.</p> <p>Formålet med delmål og indikatorer på dette niveau er årligt at følge udviklingen hos de konkrete målgrupper/områder, som de boligsociale aktiviteter arbejder med inden for indsatsområdet. Jo tættere på målgruppen det er muligt at komme med tilgængelige data, jo bedre grundlag er der for at vurdere aktiviteterernes virkning samt foretage lokal justering, når dette evt. er nødvendigt.</p> <p>Delaftalens parter og bestyrelsen har ansvar for løbende at følge op på delmålene.</p>				
<b>Delmål</b>	<b>Indikator</b>	<b>Baseline boligområde/ målgruppe</b>	<b>Evt. anden baseline</b>	<b>Datakilde</b>
	<b>OBS. Alle indikatorer er årlige opgørelser.</b>	<b>Boligområder samlet set</b>	<b>Slagelse Kommune</b>	
Flere borgere opnår beskæftigelse	<b><u>Akt.nær indikator:</u></b> 40 deltagere gennemfører mentorforløb	0		Egen registrering af deltagere
Flere kvinder i beskæftigelse	<b><u>Akt.nær indikator:</u></b> 20 kvinder fra KVINFO målgruppen kommer i job/løntilskud årligt	0		Fasit, Slagelse Kommune
Øget beskæftigelse i målgruppen 18+	<b><u>Akt.nær indikator:</u></b> Der afvikles 150 årlige borgersamtaler lokalt	0		Egen registrering, Slagelse Kommune
Øget beskæftigelse i målgruppen 30+	<b><u>Akt.nær indikator:</u></b> 25 aktivitetsparate borgere (LAB 6.3) kommer årligt i enten job, løntilskud eller praktik	0		Fasit, Slagelse Kommune
<p><b>Aktiviteter, som skal bidrage til indfrielsen af delmålene for indsatsområdet og understøtte opnåelsen af de overordnede mål jf. den strategiske samarbejdsaftale:</b></p>				
<ul style="list-style-type: none"> <li>- Mentorprojekt for etniske minoritetskvinder (KVINFO)</li> <li>- Beskæftigelsesindsats for etniske minoritetskvinder, et samarbejde ifm. mentorprojektet (KVINFO), del af den kommunale medfinansiering</li> </ul>				



- Håndholdt beskæftigelsesindsats, job-, løntilskuds- og praktikindsats rettet mod målgruppen 30+, del af den kommunale medfinansiering
- Lokal beskæftigelsesvejledning, åben beskæftigelses- og uddannelsesvejledning til alle borgere (18+), del af den kommunale medfinansiering

*Her oplistes de aktiviteter, som delaftalen omfatter.*

#### **Medarbejderressourcer for indsatsområdet:**

- Chef for helhedsplanen, 25%
- Beboervejledere, 20% af samlet kapacitet
- Fritidsjobvejleder, 20% af samlet kapacitet
- Mentorkoordinator, 37 timer, finansieret af KVINFO
- Jobkonsulent, CAI, ifm. aktiviteten "Beskæftigelsesindsats for etniske minoritetskvinder", 37 timer ugentligt, kommunal medfinansiering
- Jobkonsulent, CAI, ifm. aktiviteten "Håndholdt beskæftigelsesindsats", 31 timer ugentligt, kommunal medfinansiering
- Jobkonsulent, CAI, ifm. aktiviteten "Lokal beskæftigelsesvejledning", 6 timer ugentligt, kommunal medfinansiering

*Her oplistes de medarbejdere/-funktioner, der indgår i dette indsatsområde, herunder hvor stor en del af den enkelte medarbejders samlede ressourcer der forventes anvendt i indsatsområdet (timer eller %). Angivelserne skal stemme overens med angivelserne i budgettet.*

#### **Sammenhæng med den kommunale indsats i boligområdet:**

Aktiviteterne med KVINFO sker i et tæt samarbejde med Slagelse Kommunes Center for Arbejdsmarked og Integration (CAI).

Det er aktiviteter, der har til formål at understøtte borgeres vej til arbejdsmarkedet og ligger derfor i direkte forlængelse af det arbejde, der i øvrigt gøres i kommunalt regi.

De beskæftigelsesrettede aktiviteter foretaget af Slagelse Kommune har indirekte sammenhænge og afledte gensidige positive potentialer i forhold til stort set alle Helhedsplanens beskrevne indsatser.

Samspelet mellem UU-vejledningen (se Uddannelse og Livschancer) og beskæftigelsesvejledningen, Fritidsjobvejledningen og beboervejledningen, hænger gensidigt godt sammen især på 18-25 års området, hvor en fælles vejledningsindsats vil kunne effektivisere vejledningen og derved sikre en hurtigere afklaring for borgerne.

*Her redegøres for, hvordan de boligsociale aktiviteter inden for dette indsatsområde supplerer den eksisterende kommunale indsats i boligområdet.*



**Revision af delaftalen (Eventuelle reviderede aftaler skal ikke fremsendes til Landsbyggefonden, men fonden skal om nødvendigt til enhver tid kunne rekvirere ajourførte delaftaler):**

Den beskæftigelsesrettede indsats, fokuseret omkring målgruppen 30+, vil hver 6.-12. måned blive revideret, på baggrund af analyser og trends ift. den aktuelle beskæftigelsessituation. Erfaringerne siger at en 4 årig fastlåst beskæftigelsesindsats, over tid ikke rammer rigtigt ift. områdernes vekslende behov, og udviklingen på det lokale og nationale arbejdsmarked.

Derfor bør området med tilpassede intervaller analyseres, og nye mål og målsætninger bør defineres og forfølges. Dermed kan indsatsen agere ligeså agilt og rettidigt som det arbejdsmarked og de målgrupper der forsøges matchet.

Chefen for En fælles Indsats vil i relation til ovenstående og på baggrund af erfaringer, anbefalinger og viden indstille til evt. ændringer til bestyrelsen min. en gang om året.

I tilfælde af akut behov for ændringer har chefen for En fælles Indsats til enhver tid initiativretten til at indstille de nødvendige ændringsforslag til bestyrelsen.

Det er bestyrelsen som træffer den endelige afgørelse om hvorvidt og hvordan ændringerne skal se. Beslutningerne indføres i referat.

*Her beskrives lokale aftaler for revision af delaftalen.*

**Aktiviteter, som skal bidrage til indfrielsen af delmålene for indsatsområdet (tilføj skemaer - ét skema pr. aktivitet):**

<b>Aktivitetsnavn:</b>
<b>Mentorprojekt for etniske minoritetskvinder (et samarbejde med KVINFO)</b>
<b>Formål:</b>
<p>Mentorprojekt for etniske minoritetskvinder er et velafprøvet koncept udviklet af KVINFOs Mentornetværk, der har 18 års erfaring med at arrangere mentorforløb for kvinder med indvandrer- og flygtningebaggrund.</p> <p>Målsætningen er at gøre det lettere for nytilkomne kvinder herunder indvandrer- eller flygtningekvinder at finde vej ind på det danske arbejdsmarked og blive en integreret del af det danske samfund.</p> <p><u>Omfang af aktiviteten:</u> Aktiviteten gennemføres primært i Ringparken og på Motalavej.</p> <p><u>På individniveau kan Mentorprojekt for etniske minoritetskvinder bidrage med:</u> - At styrke deltagernes individuelle kompetencer og netværk med henblik på at understøtte deres vej til arbejdsmarkedet.</p> <p><u>På gruppeniveau kan Mentorprojekt for etniske minoritetskvinder bidrage med:</u> - At præge den lokale kultur blandt minoritetskvinder positivt ift. dét at blive del af det danske arbejdsmarked.</p> <p><u>Mentorprojekt for etniske minoritetskvinder bidrager til strategien indenfor</u> <u>Beskæftigelse ved:</u> - At tilbyde en aktivitet, der målrettet sigter efter at få flere beboere fra de udsatte boligområder i arbejde.</p> <p><u>Mentorprojekt for etniske minoritetskvinder bidrager desuden til indsatsen vedrørende</u> <u>Uddannelse og Livschancer ved:</u> - At give deltagerne netværk og kompetencer, der øger deres muligheder for at begå sig på arbejdsmarkedet og derved styrke deres forudsætninger for at skabe sig et endnu bedre liv for dem selv og deres familier, baseret på selvforsørgelse og uafhængighed fra det offentlige system.</p> <p><u>Mentorprojekt for etniske minoritetskvinder bidrager desuden til indsatsen vedrørende</u> <u>Sammenhængskraft og Medborgerskab ved:</u> - At tilbyde en aktivitet, der ved at få endnu flere borgere på arbejdsmarkedet kan bidrage til at øge den enkeltes oplevelse af at være integreret i det danske samfund og at være en ligeværdig borger samt at tilbyde rammer (mentorskabet og arbejdspladsen), hvor den demokratiske dannelse kan udfolde sig.</p> <p><i>Her beskrives formålet(-ene) med den givne aktivitet, herunder hvordan denne aktivitet er med til at understøtte opnåelsen af delmålene for indsatsområdet og de overordnede mål i den strategiske aftale. Beskrivelsen bedes holdt kort og i punktform.</i></p>



**Målgruppe(r):**

Målgruppen for aktiviteten er etniske minoritetskvinder fra boligområderne, som vurderes at være langt fra arbejdsmarkedet.

Center for Arbejdsmarked og Integration varetager screening af de etniske minoritetskvinder, som de er i kontakt med, og som de vurderer kan indgå i projektet, bistået af helhedsplanen.

*Beskrivelse af målgruppen/målgrupperne: antal, aldersgruppe, køn, etnicitet eller andre relevante oplysninger.*

**Indhold og praksis:**Indhold:

Aktiviteten er grundlæggende et klassisk mentorprojekt, hvor frivillige mentorer støtter mentees (etniske minoritetskvinder) i livsmestring og i at komme (tættere) på arbejdsmarkedet.

Aktiviteten har til formål at åbne nye veje og muligheder for kvinder, der har bosat sig i Danmark. Centralt for aktiviteten er et netværk, hvor minoritetskvinder udenfor beskæftigelse kan mødes med og knytte kontakter til kvinder, der er aktive indenfor alle områder i den danske hverdag. Er de to parter enige, indgår de i et mentorforløb som henholdsvis mentee og mentor.

Afsættet for partnerskabet er, at mentor og mentee deler eksempelvis uddannelse, faglig baggrund, erhvervserfaring, interessefællesskab eller på baggrund af personlige ønsker.

Både mentor og mentee er frivillige og de mødes ca. 2 timer om måneden i en periode, fra 4 til 12 måneder. På møderne udveksler de erfaringer om jobansøgning, ansættelsessamtaler, arbejdskultur og jobmuligheder.

Det er også muligt at indgå et mentormatch, hvor vægten ligger på mere bløde eller sociale mål, fordi mentee først og fremmest ønsker at få fodfæste i det danske samfund. Eksempelvis ved at forbedre sine danskundskaber eller få støtte til at opbygge nye sociale kontakter og netværk, fordi familien bor langt væk eller hendes sociale kontaktflade er begrænset.

Aktiviteten består overordnet af en række faser:

- Rekruttering af 45 minoritetskvinder og 45 frivillige mentorer
- Interviews af ovennævnte
- Matchning til 40 mentorforløb
- Introkursus for hhv. mentees og mentorer
- Opfølgning på mentorforløb
- Faglig aktivitet
- Evaluering

\*Tallene er baseret på et projektår (12 måneder).

Aktiviteterne følger KVINFOs koncept og vil blive beskrevet nærmere i en separat samarbejdsaftale. Aftalen vil blive vedlagt som bilag.



*Kort beskrivelse af aktivitetens indhold, hvordan den udføres samt eventuelle overvejelser om forankring. Kan beskrives i punktform.*

#### **Ansvars- og rollefordeling:**

Partnerorganisationen består af:

- KVINFO
- En fælles indsats
- Center for Arbejdsmarked og Integration i Slagelse

KVINFO bidrager til projektet med en fuldtidskoordinator, står for oplæring af denne, introduktion til mentornetværket, nye metoder og netværksaktiviteter til både helhedsplaner og jobcenter.

Center for Arbejdsmarked og Integration i Slagelse varetager bl.a. screening af de etniske minoritetskvinder, som de er i kontakt med, og som de vurderer kan indgå i projektet.

En jobkonsulent "øremærkes" fuldtids til denne opgave. Rollen er nærmere beskrevet i aktiviteten "Beskæftigelsesindsats for minoritetskvinder". Disse to aktiviteter supplerer hinanden og skal læses i sammenhæng.

Helhedsplanen står for kontorplads og mødelokaler, introducerer koordinatoren til lokalområdet, de lokale samarbejdspartnere og giver løbende sparring.

Helhedsplanen vil desuden bidrage til at rekruttere/screene kvinder, det vurderes kan indgå i indsatsen.

#### Særligt vedrørende finansiering:

KVINFOs andel af projektet er finansieret til og med 2023. Det er indskrevet i samarbejdsaftalen, at KVINFO frem mod 2024 er forpligtet til at søge nye finansieringskilder således, at projektet kan fortsætte også i 2024 og 2025.

*Her anføres ansvars- og rollefordelingen for parterne bag den givne aktivitet. I beskrivelsen skal der sættes fokus på, hvilke organisationer og funktioner der varetager hvilke opgaver i forbindelse med implementering af aktiviteten.*



<b>Aktivitetsnavn:</b>
<b>Beskæftigelsesindsats for etniske minoritetskvinder (et samarbejde med KVINFO)</b>
<b>Formål:</b>
<p>Beskæftigelsesindsats for etniske minoritetskvinder er en aktivitet, der i samspil med aktiviteten "Mentorindsats for etniske minoritetskvinder" skal sikre den nødvendige progression i deltagernes/kvindernes sager i Center for Arbejdsmarked og Integration (CAI).</p> <p><u>Omfang af aktiviteten:</u> Aktiviteten gennemføres primært i Ringparken og på Motalavej.</p> <p><u>På individniveau kan Beskæftigelsesindsats for etniske minoritetskvinder bidrage med:</u> - At sikre, at deltagerne i mentorprojektet kan profitere mest muligt heraf ved, at det kommunale samspil fungerer bedst muligt.</p> <p><u>På gruppeniveau kan Beskæftigelsesindsats for etniske minoritetskvinder bidrage med:</u> - At præge den lokale kultur blandt minoritetskvinder positivt ift. dét at blive del af det danske arbejdsmarked.</p> <p><u>Beskæftigelsesindsats for etniske minoritetskvinder bidrager til strategien indenfor Beskæftigelse ved:</u> - At en gruppe borgere, der befinder sig langt fra arbejdsmarkedet, får kompetencer, netværk mv., der kan øge deres muligheder for at blive integreret på arbejdsmarkedet.</p> <p><u>Beskæftigelsesindsats for etniske minoritetskvinder bidrager desuden til indsatsen vedrørende Sammenhængskraft og Medborgerskab ved:</u> - At tilbyde en aktivitet, der ved at få endnu flere borgere på arbejdsmarkedet kan bidrage til at øge den enkeltes oplevelse af at være integreret i det danske samfund og at være en ligeværdig borger samt at tilbyde rammer (mentorskabet og arbejdspladsen), hvor den demokratiske dannelse kan udfolde sig. - At tilbyde en aktivitet, der kan øge en marginaliseret beboergruppes tillid til det offentlige.</p> <p><i>Her beskrives formålet(-ene) med den givne aktivitet, herunder hvordan denne aktivitet er med til at understøtte opnåelsen af delmålene for indsatsområdet og de overordnede mål i den strategiske aftale. Beskrivelsen bedes holdt kort og i punktform.</i></p>
<b>Målgruppe(r):</b>
<p>Kvinder der er bosat i helhedsplanens indsatsområder og som kvalificerer sig til aktiviteten "Mentorindsats for etniske minoritetskvinder".</p> <p><i>Beskrivelse af målgruppen/målgrupperne: antal, aldersgruppe, køn, etnicitet eller andre relevante oplysninger.</i></p>
<b>Indhold og praksis:</b>
<u>Indhold:</u>



Aktiviteten målretter en række ressourcer mod, at kvinder, der deltager i aktiviteten "Mentorindsats for minoritetskvinder", får den bedst mulige kommunale støtte og opbakning. Dette skal bl.a. ske ved, at en kommunalt ansat jobkonsulent påtager sig et hovedansvar ift. rekruttering af deltagere og sikrer, at de nødvendige aftaler ift. praktikker, afklaringsforløb etc. er indgået rettidigt ift. progressionen i den enkelte kvindes sag.

Gennem en opnormering af antallet af samtaler, tæt samarbejde med KVINFOs mentor og borger og muligheden for at dedikere en bred vifte af Jobcenterets services ift. CV, praktikpladsaftaler, rekruttering, afklaring og opkvalificering m.m. forventes det, at kvinderne i målgruppen kontinuerligt rykker sig tættere på arbejdsmarkedet og evt. i sidste ende opnår status af selvforsørgende.

Endvidere sikres kvaliteten af samarbejdet omkring målgruppen og mulighederne for rekruttering til det lokale arbejdsmarked via Jobcenterets allerede indgåede aftaler og partnerskaber i enhederne for virksomhedsservice og rekruttering.

Der vil være en løbende dialog med helhedsplanen og KVINFO omkring de behov der måtte opstå for målgruppen, således at indholdet af denne aktivitet evt. kan tilrettes.

*Kort beskrivelse af aktivitetens indhold, hvordan den udføres samt eventuelle overvejelser om forankring. Kan beskrives i punktform.*

#### **Ansvars- og rollefordeling:**

Slagelse Kommune er ansvarlig for denne indsats i tæt dialog med helhedsplanen og KVINFO.

Helhedsplanens rolle er beskrevet i aktiviteten "Mentorindsats for minoritetskvinder". Disse to aktiviteter supplerer hinanden og skal læses i sammenhæng.

Rollefordeling og opgaver er desuden reguleret i samarbejdsaftalen mellem En Fælles Indsats, CAI og KVINFO.

*Her anføres ansvars- og rollefordelingen for parterne bag den givne aktivitet. I beskrivelsen skal der sættes fokus på, hvilke organisationer og funktioner der varetager hvilke opgaver i forbindelse med implementering af aktiviteten.*



<b>Aktivitetsnavn:</b>
<b>Håndholdt beskæftigelsesindsats 30+</b>
<b>Formål:</b>
<p>Håndholdt beskæftigelsesindsats 30+ er en kommunalt drevet aktivitet, der skal øge andelen af beboere i områderne over 30 år, der er i beskæftigelse eller afklares til andet forsørgelsesgrundlag.</p> <p><u>Omfang af aktiviteten:</u> Aktiviteten gennemføres i Ringparken, Sydbyen og på Motalavej.</p> <p><u>På individniveau kan Håndholdt beskæftigelsesindsats 30+ bidrage med:</u> - At sikre, at de borgere, der modtager en håndholdt indsats får de bedst mulige forudsætninger for at (gen-) indtræde på det danske arbejdsmarked med alt hvad dertil hører af mulige, positive afledte effekter (legal indkomst, personlig og faglig udvikling, netværk mv.).</p> <p><u>På gruppeniveau kan Håndholdt beskæftigelsesindsats 30+ bidrage med:</u> - At præge den lokale kultur blandt voksne beboere positivt ift. dét at være en aktiv del af det danske arbejdsmarked.</p> <p><u>Håndholdt beskæftigelsesindsats 30+ bidrager til strategien indenfor Beskæftigelse ved:</u> - At borgere, der befinder sig langt fra arbejdsmarkedet, får kompetencer, netværk mv., der kan øge deres muligheder for at blive integreret på arbejdsmarkedet.</p> <p><u>Håndholdt beskæftigelsesindsats 30+bidrager desuden til indsatsen vedrørende Sammenhængskraft og Medborgerskab ved:</u> - At give borgere i risiko for marginalisering mulighed for at opnå selvforsørgelse og derved ressourcer, netværk mv., der i højere grad giver dem mulighed for at blive aktive medborgere. - At tilbyde en aktivitet, der kan øge beboergruppens tillid til det offentlige.</p> <p><i>Her beskrives formålet(-ene) med den givne aktivitet, herunder hvordan denne aktivitet er med til at understøtte opnåelsen af delmålene for indsatsområdet og de overordnede mål i den strategiske aftale. Beskrivelsen bedes holdt kort og i punktform.</i></p>
<b>Målgruppe(r):</b>
<p>Målgruppen udgøres principielt af alle beboere over 30 år i helhedsplanens boligområder, med en aktiv beskæftigelsesindsats i Center for Arbejdsmarked &amp; Integration.</p> <p>Generelt er gruppen 18-30 årige ikke tænkt som en del af indsatsen, da det er den kommunale vurdering, at der allerede i kommunen er planlagt en bred vifte af sammenhængende indsatser rettet specifikt mod denne gruppe. Derfor vurderes det ikke formålstjenesteligt at tilføje yderligere indsatsmodeller til de allerede planlagte, da man ellers vil risikere kontraproduktive parallellforløb m.m.</p> <p><i>Beskrivelse af målgruppen/målgrupperne: antal, aldersgruppe, køn, etnicitet eller andre relevante oplysninger.</i></p>

**Indhold og praksis:****Indhold:**

Som beskrevet i punktet vedrørende revision af delaftalen, bør der med 6 til 12 måneders mellemrum foretages en analyse af den aktuelle arbejdsmarkedssituation og behov for en ekstraordinær beskæftigelsesindsats ift. lovgivningens forskellige målgrupper. Derved serviceres boligområderne bedst, og en optimal brug af de jobrettede ressourcer sikres.

Områdernes behov for specialiserede målrettede indsatser ift. specifikke målgrupper veksler. Erfaringer fra tidligere viser, at muligheden for hurtigt at kunne agere på tendenser i det lokale og nationale arbejdsmarked samt i beboernes analyserede behov sikrer, at flere kommer i job/uddannelse og at generelle uhensigtsmæssigheder ift. boligområdernes profil og generelle omdømme afværger.

Eksempelvis vil der i perioder være en overvægt af jobparate kontanthjælpsmodtagere og a-dagpenge modtagere, og kort efter vil der være en overvægt af sager i målgruppen af aktivitetsparate borgere med længerevarende og komplekse sager bag sig.

Kernen i denne aktivitet er derfor en agil indsats, der kan ramme de fluktuerende behov i områderne og aktivt modarbejde uheldige tendenser i områderne og blandt beboerne.

Ved Helhedsplanens opstart er ambitionen at rette en indsats mod aktivitetsparate kontanthjælpsmodtagere, såfremt de ikke er en del af mentoraktiviteten (beskrevet ovenfor). Denne målgruppe er generelt betragtet langt fra arbejdsmarkedet, og en del vil skulle afklares til anden varig forsøgelse.

Indsatsen overfor aktivitetsparate kontanthjælpsmodtagere vil i praksis være præget af en individuel tilgang til den enkelte borgers sag og fremtidsønsker.

Overordnet set vil der ske en øget frekvens i kontakten med jobcenterets ansatte, både på og udenfor Jobcenteret, hvor fokus udover job, uddannelse og praktik også vil være på generel livsmestring og vejledning/træning i, hvordan man med udgangspunkt i den enkelte situation gebærder sig i en arbejdspladskultur etc.

Opkvalificerende redskaber og mulighederne for kompetencegivende kurser/uddannelser vil også være en naturlig del af indsatsens værktøjskasse.

Afhængigt af den målgruppe indsatsen aktuelt arbejder med kan der forekomme justeringer og tilføjelser i ovenstående, på baggrund af målgruppernes behov og mulighed for hurtig indtræden på arbejdsmarkedet.

*Kort beskrivelse af aktivitetens indhold, hvordan den udføres samt eventuelle overvejelser om forankring. Kan beskrives i punktform.*

**Ansvars- og rollefordeling:**

Slagelse Kommune er alene ansvarlig for denne indsats.

Der vil i praksis være et tæt samarbejde med øvrige vejledningstilbud i helhedsplanen, eksempelvis UU-vejledningen og beboervejledningen.



*Her anføres ansvars- og rollefordelingen for parterne bag den givne aktivitet. I beskrivelsen skal der sættes fokus på, hvilke organisationer og funktioner der varetager hvilke opgaver i forbindelse med implementering af aktiviteten.*



<b>Aktivitetsnavn:</b>
<b>Lokal beskæftigelsesvejledning 18+</b>
<b>Formål:</b>
<p>Lokal beskæftigelsesvejledning 18+ er en aktivitet, der skal sikre en kvalificeret, lokalt tilgængelig beskæftigelsesvejledning rettet dels mod borgere, der evt. har svært ved at opsøge hjælp hos kommunen, dels for at kunne vejlede borgere, der endnu ikke er oprettet med en aktiv beskæftigelsessag, men er i fare for at få det i forbindelse med udmeldelse af uddannelse, opsigelse, brancheskift etc.</p> <p><u>Omfang af aktiviteten:</u> Aktiviteten gennemføres i Ringparken, Sydbyen og på Motalavej.</p> <p><u>På individniveau kan Lokal beskæftigelsesvejledning 18+ bidrage med:</u> - At sikre, at de borgere, der modtager lokal beskæftigelsesvejledning, får de bedst mulige forudsætninger for at træffe kvalificerede beslutninger om deres egen fremtid ift. job og uddannelse.</p> <p><u>På gruppeniveau kan Lokal beskæftigelsesvejledning 18+ bidrage med:</u> - At præge den lokale kultur blandt voksne beboere positivt ift. dét at tage et ansvar for eget liv ift. arbejde og uddannelse. - At normalisere dét at søge råd og vejledning, hvis man har udfordringer forbundet med job og uddannelse.</p> <p><u>Lokal beskæftigelsesvejledning 18+ bidrager til strategien indenfor Beskæftigelse ved:</u> - At tilbyde en aktivitet, der kan øge muligheden for, at flest mulige beboere i rette tid modtager kvalificeret vejledning, der kan sikre den bedst mulige progression i deres arbejds- og uddannelsesliv på et (ofte) kritisk tidspunkt.</p> <p><u>Lokal beskæftigelsesvejledning 18+ bidrager desuden til indsatsen vedrørende Sammenhængskraft og Medborgerskab ved:</u> - At tilbyde en aktivitet, der kan øge beboergruppens tillid til det offentlige.</p> <p><i>Her beskrives formålet(-ene) med den givne aktivitet, herunder hvordan denne aktivitet er med til at understøtte opnåelsen af delmålene for indsatsområdet og de overordnede mål i den strategiske aftale. Beskrivelsen bedes holdt kort og i punktform.</i></p>
<b>Målgruppe(r):</b>
<p>Alle beboere over 18 år, der bor i de boligområder, der er omfattet af helhedsplanen.</p> <p><i>Beskrivelse af målgruppen/målgrupperne: antal, aldersgruppe, køn, etnicitet eller andre relevante oplysninger.</i></p>
<b>Indhold og praksis:</b>
<p><u>Indhold:</u> Aktiviteten er et klassisk vejledningstilbud. En jobkonsulent holder ugentligt åbent kontor i beboerhusene, hvor borgere uden nødvendigvis at have en forudgående aftale kan møde op og drøfte deres aktuelle beskæftigelses eller uddannelsesmæssige situation.</p>





Det er tiltænkt at indsatsen afvikles i samarbejde med UU-vejledningen og Helhedsplanens fritidsjobindsats og beboervejledning, for derved at sikre et optimalt flow for borgerne, der hurtigt kan henvises til anden vejledningstype.

Endvidere sikrer den fælles tilstedeværelse positivt, gensidigt kendskab til hinandens fagområder og kompetencer, således at en generel bedre indsats og udnyttelse af hinandens ressourcer sikres.

*Kort beskrivelse af aktivitetens indhold, hvordan den udføres samt eventuelle overvejelser om forankring. Kan beskrives i punktform.*

**Ansvars- og rollefordeling:**

Slagelse Kommune er alene ansvarlig for denne indsats.

Der vil i praksis være et tæt samarbejde med øvrige vejledningstilbud i helhedsplanen, eksempelvis UU-vejledningen, fritidsjobvejledningen og beboervejledningen.

*Her anføres ansvars- og rollefordelingen for parterne bag den givne aktivitet. I beskrivelsen skal der sættes fokus på, hvilke organisationer og funktioner der varetager hvilke opgaver i forbindelse med implementering af aktiviteten.*

**Delaftale for indsatsområdet *Kriminalitetsforebyggelse***

(Vejledende tekst er fremhævet med grønt og slettes af ansøger, når skemaet udfyldes)

**Bestyrelsen for den boligsociale indsats har ansvar for, at denne delaftale til hver en tid understøtter de overordnede mål i den strategiske samarbejdsaftale. Delaftalerne er således bilag til den strategiske aftale og skal altid ses i sammenhæng hermed.**

**Bestyrelsen har ligeledes ansvar for, at delaftalen til hver en tid afspejler de aktiviteter og samarbejder, der gennemføres i boligområdet.**

**Beskrivelsen af områdets problemkompleks inden for dette indsatsområde fremgår af den strategiske aftale.**

**Navn på den boligsociale indsats, som delaftalen vedrører:**

**En Fælles Indsats**

**Delaftalen gælder fra - til:**

01.10.21 – 30.09.25

**Delaftalens parter:**

Primære aktører:

- FOB
- Slagelse Boligselskab
- BoligKorsør
- Sydsjællands- og Lolland Falsters politi
- Slagelse Kommune, Den KriminalPræventive Enhed (KPE) og Fritidsafdelingen
- Mind Your Own Business landssekretariat
- Lokale foreninger, primært sportsklubber
- Lokale virksomheder

*Her oplistes delaftalens parter, forstået som de organisationer og funktioner, der er ansvarlige for implementering af delaftalen lokalt. Det vil være naturligt, at disse parter er repræsenteret i en evt. styre-/følgegruppe for indsatsområdet.*

**Delmål og indikatorer for indsatsområdet**

Der skal opsættes delmål for nærværende indsatsområde samt indikatorer, der sikrer, at der løbende kan følges op på disse.

*Delmål* skal forstås som 'skridt på vejen' til at opnå de overordnede mål jf. den strategiske aftale og beskriver de konkrete succeser, der ønskes opnået med de aktiviteter, der iværksættes inden for dette indsatsområde.

*Indikatorer* er variable, der bruges til at vise, om delmålene opnås. Som inspiration stiller Landsbyggefonden en liste over relevante indikatorer til rådighed. Der kan suppleres med indikatorer, som de lokale parter vurderer vigtige for den lokale indsats.



Delmål og de dertil knyttede indikatorer kan enten relatere sig til det samlede antal aktiviteter eller til enkelte aktiviteter, der iværksættes inden for dette indsatsområde.

Formålet med delmål og indikatorer på dette niveau er årligt at følge udviklingen hos de konkrete målgrupper/områder, som de boligsociale aktiviteter arbejder med inden for indsatsområdet. Jo tættere på målgruppen det er muligt at komme med tilgængelige data, jo bedre grundlag er der for at vurdere aktiviteterens virkning samt foretage lokal justering, når dette evt. er nødvendigt.

Delaftalens parter og bestyrelsen har ansvar for løbende at følge op på delmålene.

Delmål	Indikator	Baseline boligområde/ målgruppe	Evt. anden baseline	Datakilde
	<b>OBS. Alle indikatorer er årlige opgørelser.</b>	<b>Boligområder samlet set</b>	<b>Slagelse Kommune</b>	
Flere børn og unge har et aktivt fritidsliv	Andel af børn/unge, der oplever at mestre eget liv (livsmestring)			Livsmestrings-survey VIVE/LBF
	Andel af unge, der har fritidsjob			Slagelse Kommune/KMD Indkomst
	<b>Akt.nær indikator:</b> Der formidles 60 fritids- og lommepengejobs	0		Egen registrering af formidlinger
	<b>Akt.nær indikator:</b> 10 unge deltager i MYOB forløb	0		Egen registrering af deltagere
	<b>Akt.nær indikator:</b> 10 unge deltager i Junior Betjent forløb	0		Egen registrering af deltagere
	<b>Akt.nær indikator:</b> Der afholdes 15 enkeltstående Get2Sport ferieaktiviteter fordelt på de tre boligområder.	0		Egen registrering, Fritidsafdelingen i Slagelse Kommune
	<b>Akt.nær indikator:</b> Der afholdes minimum 3 Get2Sport camps/events.	0		Egen registrering, Fritidsafdelingen i Slagelse Kommune



	<b>Akt.nær indikator:</b> Der frigives i alt 15 pladser på unge frivillighedsuddannelsen (Get2Ung ILU) hvoraf minimum tre pladser tildeles unge fra boligområderne.	0		Egen registrering, Fritidsafdelingen i Slagelse Kommune
<b>Aktiviteter, som skal bidrage til indfrielsen af delmålene for indsatsområdet og understøtte opnåelsen af de overordnede mål jf. den strategiske samarbejdsaftale:</b>				
<ul style="list-style-type: none"><li>- Mind Your Own Business, kompetenceudviklende rollemodel projekt for unge i samarbejde med MYOB Danmark.</li><li>- Junior Betjent, kompetenceudviklende rollemodel projekt for unge i samarbejde med bl.a. politiet og Den Kriminalpræventive Enhed (Slagelse Kommune).</li><li>- Fritidsjob og lommepegejobs, formidling af ordinære fritidsjob til unge samt forskellige typer af småjobs udenfor det klassiske erhvervsliv, bl.a. i regi af boligselskaberne og det lokale foreningsliv.</li><li>- DIF Get2Sport, helhedsorienteret brobygning mellem boligområder og omkringliggende foreningsliv, del af den kommunale medfinansiering.</li></ul> <p><i>Her oplistes de aktiviteter, som delaftalen omfatter.</i></p>				
<b>Medarbejderressourcer for indsatsområdet:</b>				
<ul style="list-style-type: none"><li>- Chef for helhedsplanen, 25%</li><li>- Beboervejledere, 20% af samlet kapacitet</li><li>- Boligsociale familievejledere, 25% af samlet kapacitet</li><li>- Fritidsjobvejleder, 60%</li><li>- Aktivitetsmedarbejder, 33%</li><li>- Get2Sport koordinator, 17 timer ugentligt, kommunal medfinansiering</li></ul> <p><i>Her oplistes de medarbejdere/-funktioner, der indgår i dette indsatsområde, herunder hvor stor en del af den enkelte medarbejders samlede ressourcer der forventes anvendt i indsatsområdet (timer eller %). Angivelserne skal stemme overens med angivelserne i budgettet.</i></p>				
<b>Sammenhæng med den kommunale indsats i boligområdet:</b>				
<p>Slagelse Kommune har stort fokus på det kriminalpræventive område.</p> <p>I tilknytning til Ringparken og Motalavej er der oprettet kommunale væresteder under Den Kriminalpræventive Enhed, KPE, der også udfører gadeplansarbejde.</p>				



Denne delaftales kompetenceudviklende indsatser er et godt supplement til værestedsarbejdet, det opsøgende arbejde og det øvrige kriminalpræventive arbejde i kommunalt regi.

For at sikre sammenhæng og størst mulig merværdi, skal der indgå en årlig skriftlig aftale omkring arbejdsfordelingen mellem de kommunale institutioner som agerer i områderne og Helhedsplanen. Dette skal sikre, at der i praksis sker en problemfri koordinering af indsatser, aktiviteter mv. således, at der sikres de bedst mulige betingelser for samarbejdet omkring de unge.

*Her redegøres for, hvordan de boligsociale aktiviteter inden for dette indsatsområde supplerer den eksisterende kommunale indsats i boligområdet.*

**Revision af delaftalen (Eventuelle reviderede aftaler skal ikke fremsendes til Landsbyggefonden, men fonden skal om nødvendigt til enhver tid kunne rekvirere ajourførte delaftaler):**

Chefen for En fælles Indsats vil på baggrund af erfaringer, anbefalinger og viden indstille til evt. ændringer til bestyrelsen en gang om året.

I tilfælde af akut behov for ændringer har chefen for En fælles Indsats til enhver tid initiativretten til at indstille de nødvendige ændringsforslag til bestyrelsen.

Det er bestyrelsen, som træffer den endelige afgørelse om, hvorvidt og hvordan ændringerne skal se. Beslutningerne indføres i referat.

*Her beskrives lokale aftaler for revision af delaftalen.*

**Aktiviteter, som skal bidrage til indfrielsen af delmålene for indsatsområdet (tilføj skemaer - ét skema pr. aktivitet):**

<b>Aktivitetsnavn:</b>
<b>Mind Your Own Business (MYOB)</b>
<b>Formål:</b>
<p>Mind Your Own Business er et velafprøvet og veldokumenteret kompetenceudviklende forløb for drenge med udgangspunkt i iværksætter – se koncept og dokumentation på <a href="https://myob.dk/">https://myob.dk/</a>.</p> <p>Der er allerede i den nuværende helhedsplan et meget velfungerende samarbejde med MYOB landssekretariat, hvilket kommende aktiviteter vil kunne profitere af.</p> <p><u>Omfang af aktiviteten:</u> Aktiviteten gennemføres i Ringparken og på Motalavej.</p> <p><u>På individniveau kan MYOB bidrage med:</u></p> <ul style="list-style-type: none"><li>- At give deltagerne en række faglige redskaber, som de her og nu vil kunne profitere af i skole-, uddannelses- og arbejdssammenhæng.</li><li>- At træne helt basale, sociale færdigheder som samarbejde og positive omgangsformer, der er relevante i alle livets relationer med andre mennesker.</li></ul> <p><u>På gruppeniveau kan MYOB bidrage med:</u></p> <ul style="list-style-type: none"><li>- At præge den lokale ungekultur positivt ift. skole, uddannelse og arbejdsmarked.</li><li>- At skabe lokale rollemodeller og en positiv fortælling om dét at yde en faglig indsats for at opnå en udvikling og nå et mål.</li></ul> <p><u>MYOB bidrager til den kriminalpræventive strategi ved:</u></p> <ul style="list-style-type: none"><li>- På den korte bane, ved at tilbyde et attraktivt alternativ til en gadeorienteret livsstil og positive relationer med voksne rollemodeller.</li><li>- På den længere bane, ved at skærpe de unges fokus ift. skolegang og uddannelsesvalg og dermed pege dem i retning af et selvforsørgende, kriminalitetsfrit unge- og voksenliv.</li></ul> <p><u>MYOB bidrager desuden til indsatserne indenfor Uddannelse og Livschancer ved:</u></p> <ul style="list-style-type: none"><li>- At præge den lokale ungekultur positivt ift. skole, uddannelse og arbejdsmarked.</li></ul> <p><i>Her beskrives formålet(-ene) med den givne aktivitet, herunder hvordan denne aktivitet er med til at understøtte opnåelsen af delmålene for indsatsområdet og de overordnede mål i den strategiske aftale. Beskrivelsen bedes holdt kort og i punktform.</i></p>
<b>Målgruppe(r):</b>
<p>Målgruppen er drenge i alderen ca. 13-17 år.</p> <p>Hvert hold består af ca. 8-12 drenge.</p> <p>Holdene kan rumme unge, der opleves som kriminalitetstruede. Dog er det afgørende, at der er en overordnet positiv og samarbejdsorienteret kultur i ungegruppen for at kunne skabe den ønskede udvikling og gruppedynamik.</p>



*Beskrivelse af målgruppen/målgrupperne: antal, aldersgruppe, køn, etnicitet eller andre relevante oplysninger.*

### **Indhold og praksis:**

#### Indhold:

MYOB er et iværksætterforløb for unge drenge, der giver deltagerne mulighed for at opstarte en mikrovirksomhed i samarbejde med frivillige mentorer, kaldet Venture Piloter.

MYOB tilbyder basisforløb af 8 måneders varighed og et tilsvarende akademiforløb, der er en overbygning til/fortsættelse af basisforløbet.

På MYOB basisforløbet arbejder unge og frivillige sammen i ca. 8 måneder om hele processen fra idéudvikling til produktion og markedsføring af det endelige produkt. Processen understøttes og superviseres af MYOBs egne fagfolk og af den boligsociale helhedsplan.

MYOB Akademiet tilbyder støtte, kompetenceudvikling og opkvalificering til de drenge, som efter at have afsluttet MYOB basisforløbet er motiveret for både at fortsætte den gode udvikling i deres mikrovirksomheder og videreudvikle deres individuelle kompetencer.

Hvert år gennemføres 1 basisforløb i enten Ringparken eller Motalavej (startende med Motalavej) samt 1 akademiforløb (startende med Ringparken, som overbygning til det basisforløb, der afvikles i den eksisterende helhedsplan).

Året efter køres modulerne områdemæssigt "modsat" således, at der skabes en kontinuitet fra det foregående år.

#### Forankring:

I løbet af helhedsplanens projektperiode vil der blive arbejdet for, at andre relevante, lokale aktører påtager sig et ejerskab til MYOB med henblik på at videreføre aktiviteten efter dens ophør i helhedsplanens regi.

*Kort beskrivelse af aktivitetens indhold, hvordan den udføres samt eventuelle overvejelser om forankring. Kan beskrives i punktform.*

### **Ansvars- og rollefordeling:**

Der er tale om en aktivitet, hvor helhedsplanen har et delt ansvar for aktiviteten.

Aktiviteten følger konceptet udviklet af Mind Your Own Business.

Som følge heraf er MYOB ansvarlige for rekrutteringen af frivillige mentorer (Venturepiloter), den faglige opkvalificering og understøttelse af disse samt den overordnede fremdrift i forløbet.

Helhedsplanen er ansvarlig for rekrutteringen af deltagere (de unge), at sikre lokaler/arbejdsplads for virksomheden og for generelt at understøtte aktiviteten ift. praktiske, pædagogiske eller øvrige udfordringer.

Helhedsplanen yder desuden et økonomisk bidrag til MYOB ifm. hvert enkelt forløb, se nærmere i budget.



Rollefordelingen er desuden reguleret i en eksplicit samarbejdsaftale med MYOB. Samarbejdsaftalen vedlægges som bilag.

*Her anføres ansvars- og rollefordelingen for parterne bag den givne aktivitet. I beskrivelsen skal der sættes fokus på, hvilke organisationer og funktioner der varetager hvilke opgaver i forbindelse med implementering af aktiviteten.*





<b>Aktivitetsnavn:</b>
<b>Junior Betjent</b>
<b>Formål:</b>
<p>Junior Betjent er et velafprøvet kompetenceudviklende forløb for drenge, der afvikles i samarbejde med bl.a. politiet og som skaber lokale rollemodeller.</p> <p><u>Omfang af aktiviteten:</u> Aktiviteten gennemføres i Ringparken og på Motalavej.</p> <p><u>På individniveau kan Junior Betjent bidrage med:</u></p> <ul style="list-style-type: none"><li>- At tilbyde deltagerne træning i en række sociale færdigheder som samarbejde og positive omgangsformer.</li><li>- En række øvelser og oplevelser sammen med positive voksne rollemodeller, der styrker deltagerens selvtillid og selvværd.</li></ul> <p><u>På gruppeniveau kan Junior Betjent bidrage med:</u></p> <ul style="list-style-type: none"><li>- At præge den lokale ungekultur positivt ift. politiet og dets arbejde.</li></ul> <p><u>Junior Betjent bidrager til den kriminalpræventive strategi ved:</u></p> <ul style="list-style-type: none"><li>- At "bygge bro" mellem boligområdets unge og politiet. Ved at lokale unge får positive oplevelser med politiet i en ung alder, skabes øgede forudsætninger for at holde dem fri af kriminalitet.</li></ul> <p><u>Junior Betjent bidrager desuden til indsætserne indenfor Sammenhængskraft og Medborgerskab ved:</u></p> <ul style="list-style-type: none"><li>- At tilbyde synlige, positive aktiviteter og en historiefortælling, der involverer politi og beboere, hvilket kan have en tryghedsskabende effekt i området.</li></ul> <p><i>Her beskrives formålet(-ene) med den givne aktivitet, herunder hvordan denne aktivitet er med til at understøtte opnåelsen af delmålene for indsatsområdet og de overordnede mål i den strategiske aftale. Beskrivelsen bedes holdt kort og i punktform.</i></p>
<b>Målgruppe(r):</b>
<p>Målgruppen er drenge i alderen ca. 12-15 år.</p> <p>Hvert hold består af ca. 12 drenge.</p> <p>Holdene kan rumme unge, der opleves som kriminalitetstruede. Dog er det afgørende, at der er en overordnet positiv og samarbejdsorienteret kultur i ungegruppen, herunder syn på/relation til politiet, for at kunne skabe den ønskede udvikling og gruppedynamik.</p> <p><i>Beskrivelse af målgruppen/målgrupperne: antal, aldersgruppe, køn, etnicitet eller andre relevante oplysninger.</i></p>
<b>Indhold og praksis:</b>
<p><u>Indhold:</u> Junior Betjent bygger på projekter, der er udviklet og afprøvet af politiet i flere af landets politikredse og gennemføres i samarbejde med lokale aktører.</p>



Se bl.a. materiale vedrørende "Politikadet Junior" projektet på [www.politi.dk](http://www.politi.dk)

Et projektforsløb er bygget op omkring:

- En "politi uge", der er et intensivt uddannelsesforsløb, hvor deltagerne fritages for skolegang.

Politi ugen indeholder bl.a. kursus i førstehjælp, selvtillidsprøver, gruppeøvelser, radiotjeneste, patruljetjeneste mm.

- Ti efterfølgende temaaftener, der bygger videre på politi ugen.

Temaaftenerne kan ex. indeholde besøg på Politigården herunder i kommandocentralen og alarmcentralen, besøg på den lokale politistation, politi øvelser, besøg på Politimuseet mv.

Der gennemføres ét forsløb pr. projekår i enten Ringparken eller Motalavej. Første år gennemføres et forsløb på Motalavej.

#### **Forankring:**

I løbet af helhedsplanens projekperiode vil der blive arbejdet for, at andre relevante, lokale aktører (herunder den øvrige projekgruppe, se nedenfor) påtager sig et ejerskab til Junior Betjent med henblik på at videreføre aktiviteten efter dens ophør i helhedsplanens regi.

*Kort beskrivelse af aktivitetens indhold, hvordan den udføres samt eventuelle overvejelser om forankring. Kan beskrives i punktform.*

#### **Ansvars- og rollefordeling:**

Der er tale om en aktivitet, hvor helhedsplanen har et delt ansvar for aktiviteten.

Sydsjællands- og Lolland Falsters politi er ansvarlige for afvikling af aktiviteterne, herunder det faglige indhold.

Den kriminalpræventive Enhed (KPE) er ansvarlig for rekruttering af deltagere evt. i samarbejde med helhedsplanen. KPE stiller desuden med medarbejdere til aktiviteterne.

Helhedsplanen bidrager med økonomi (på forhånd aftalt), logistik, kommunikation og generel understøttelse af forsløbet, evt. også med personale til aktiviteterne.

*Her anføres ansvars- og rollefordelingen for parterne bag den givne aktivitet. I beskrivelsen skal der sættes fokus på, hvilke organisationer og funktioner der varetager hvilke opgaver i forbindelse med implementering af aktiviteten.*



<b>Aktivitetsnavn:</b>
<b>Fritidsjob og lømmepegejob</b>
<b>Formål:</b>
<p>Fritidsjob består i formidlingen af ordinære fritidsjob til lokale unge. De positive effekter er velkendte og velbeskrevne.</p> <p>Lommepengejob består i formidlingen af fritidsjob, der oprettes udenfor det ordinære erhvervsliv, ex. i regi af boligselskaberne eller foreningslivet (kaldet Foreningsguider).</p> <p><u>Omfang af aktiviteten:</u> Aktiviteten gennemføres i Ringparken, Sydbyen og på Motalavej.</p> <p><u>På individniveau kan Fritidsjob og lømmepegejob bidrage med:</u></p> <ul style="list-style-type: none"><li>- At deltagerne får mulighed for at tilegne sig relevant erhvervserfaring i rammer, hvor de møder positive voksne rollemodeller.</li><li>- At deltagerne via deres ansættelser får trænet en række kompetencer, sociale færdigheder mv., der kan overføres direkte til at styrke deres skolegang, uddannelse mv.</li><li>- At tilbyde deltagerne en mulighed for at tjene sine egne, legale penge.</li></ul> <p><u>På gruppeniveau kan Fritidsjob og lømmepegejob bidrage med:</u></p> <ul style="list-style-type: none"><li>- At præge den lokale ungekultur positivt ift. uddannelse og arbejdsmarked.</li></ul> <p><u>Fritidsjob og lømmepegejob bidrager til den kriminalpræventive strategi ved:</u></p> <ul style="list-style-type: none"><li>- At tilbyde deltagerne et attraktivt alternativ til en gadeorienteret livsstil og inspirere til et kriminalitetsfrit liv.</li></ul> <p><u>Fritidsjob og lømmepegejob bidrager desuden til indsatserne indenfor Uddannelse og Livschancer ved:</u></p> <ul style="list-style-type: none"><li>- At præge den lokale ungekultur positivt ift. skole, uddannelse og arbejdsmarked.</li></ul> <p><u>Lommepengejobs i foreningslivet, "Foreningsguider", bidrager desuden til indsatserne indenfor Sammenhængskraft og Medborgerskab ved:</u></p> <ul style="list-style-type: none"><li>- At bygge bro til foreningslivet og skabe lokale rollemodeller, der inspirerer til positive, fælles aktiviteter i boligområdet i samarbejde med foreningslivet.</li></ul> <p><u>Fritidsjob og lømmepegejob bidrager desuden til indsatserne indenfor Beskæftigelse ved:</u></p> <ul style="list-style-type: none"><li>- Udover generelt at give de unge værdifulde erhvervserfaringer, vil der i indsatsen være en særlig opmærksomhed på de muligheder, der evt. måtte opstå ifm. de fysiske helhedsplaner.</li></ul> <p><i>Her beskrives formålet(-ene) med den givne aktivitet, herunder hvordan denne aktivitet er med til at understøtte opnåelsen af delmålene for indsatsområdet og de overordnede mål i den strategiske aftale. Beskrivelsen bedes holdt kort og i punktform.</i></p>
<b>Målgruppe(r):</b>
Primær målgruppe for Fritidsjob og Lommepengejob er alle drenge og piger i alderen 13 – 17 år.



Formidlingen sker under hensyntagen til de regler, der foreskriver, hvordan de enkelte aldersgrupper må arbejde.

Unge der skal have Lommepegejobs i foreningslivet, Foreningsguider, vil i høj grad blive rekrutteret fra foreningslivet selv.

Begrænsningen i deltagerantal reguleres af udbuddet på arbejdsmarkedet fsva. Fritidsjob.

For Lommepegejob er der desuden en begrænsning forbundet med den pulje af midler, der afsættes til løn.

Sekundær målgruppe i indsatsen er unge op til 25 år, bosat i området, som hverken modtager offentlig indkomst eller har kontakt til det offentlige beskæftigelsessystem.

Under denne målgruppe vil der være tale om unge, som oftest har en anden etnisk baggrund end dansk. De er typisk ikke i besiddelse af de gængse tilgange eller netværk til at få adgang til arbejdsmarkedet.

*Beskrivelse af målgruppen/målgrupperne: antal, aldersgruppe, køn, etnicitet eller andre relevante oplysninger.*

### **Indhold og praksis:**

#### Indhold:

Fritidsjobformidlingen sker med udgangspunkt i boligområdernes beboerhuse.

Der ydes grundig vejledning, hjælpes med CV og ansøgninger og de unge forberedes til jobsamtaler samt dét at have et fritidsjob.

Der skal desuden arbejdes for at skabe netværk og relationer til lokale virksomheder, gerne i form af deciderede samarbejdsaftaler, således at der kan "øremærkes" arbejdspladser til unge fra boligområderne.

Oprettelsen og formidlingen af Lommepegejobs, herunder Foreningsguider, sker i samarbejde med boligselskaberne, foreningslivet mv.

De unge ansættes på timebasis med tidsbegrænsede kontrakter. Lønudgifterne afholdes af helhedsplanen.

Arbejdet med Foreningsguider sker i tæt samarbejde med Slagelse Kommunes Fritidsafdeling.

De ovenfor nævnte delaktiviteter er velafprøvede i den eksisterende helhedsplan og har haft en høj grad af succes.

Hertil kommer aktiviteter, der kan supplere arbejdet med de fysiske helhedsplaner. Det konkrete indhold er fortsat uafklaret, men der kan evt. blive tale om formidling af praktikpladser og lignende i de virksomheder, der er beskæftigede med selve den fysiske omdannelse af boligområderne.

Baseret på den nuværende helhedsplans erfaringer, vil der desuden være et særligt fokus på unge op til 25 år, bosat i området, som hverken har offentlig indkomst eller kontakt til det offentlige beskæftigelsessystem.

Under denne målgruppe vil der være tale om unge, som oftest har en anden etnisk baggrund end dansk. De er typisk ikke i besiddelse af de gængse tilgange eller netværk



til at få adgang til arbejdsmarkedet. Det har vist sig, at de kompetencer og netværk, der opbygges i Fritidsjobformidlingen også kan komme denne gruppe til gavn.

**Forankring:**

I løbet af helhedsplanens projektperiode vil der blive arbejdet for, at relevante aktører fremadrettet kan bidrage yderligere til opgaven med at formidle fritidsjob til unge.

Der bliver desuden arbejdet løbende med virksomhederne ift. at få "øremærket" stillinger til unge fra udsatte boligområder.

*Kort beskrivelse af aktivitetens indhold, hvordan den udføres samt eventuelle overvejelser om forankring. Kan beskrives i punktform.*

**Ansvars- og rollefordeling:**

Der er tale om en aktivitet, hvor helhedsplanen har det fulde ansvar for aktiviteten.

Helhedsplanen er ansvarlig for alle dele af formidlingsarbejdet.

Under selve ansættelsen har virksomhederne, boligselskaberne og foreningerne det primære arbejdsgiveransvar. Helhedsplanen vil være supporterende og tilbyde ex. mentor-lignende støtte til de unge og vejledning til arbejdsgiver, hvis der er behov.

Slagelse Kommunes Fritidsafdeling indgår som samarbejdspartner omkring rekruttering og fastholdelse af de unge, der bliver Foreningsguider.

*Her anføres ansvars- og rollefordelingen for parterne bag den givne aktivitet. I beskrivelsen skal der sættes fokus på, hvilke organisationer og funktioner der varetager hvilke opgaver i forbindelse med implementering af aktiviteten.*



<b>Aktivitetsnavn:</b>
<b>DIF Get2Sport</b>
<b>Formål:</b>
<p>DIF Get2Sport er en velkendt og velafprøvet aktivitet (på landsplan), der bygger bro mellem det lokale foreningsliv og udsatte boligområder og søger at få flere aktive børn og unge. I den nuværende helhedsplan er der allerede et velfungerende samarbejde om netop DIF Get2Sport. Den her beskrevne aktivitet vil bygge på dette samarbejde og videreføre erfaringerne herfra.</p> <p><u>Omfang af aktiviteten:</u> Aktiviteten gennemføres i Ringparken, Sydbyen og på Motalavej.</p> <p><u>På individniveau kan DIF Get2Sport bidrage med:</u></p> <ul style="list-style-type: none"><li>- At deltagerne får et aktivt fritidsliv med alt hvad dertil hører af positiv udvikling – socialt, sundhedsmæssigt mv.</li><li>- At give deltagerne mulighed for at indgå i fritidsaktiviteter med positive, voksne rollemodeller.</li><li>- At give deltagerne konkrete kompetencer, der kan anvendes nu og her i andre dele af deres tilværelse, eksempelvis skolen.</li></ul> <p><u>På gruppeniveau kan DIF Get2Sport bidrage med:</u></p> <ul style="list-style-type: none"><li>- At præge den lokale ungekultur positivt ift. en aktiv fritid, herunder foreningsdeltagelse.</li><li>- At øge de unges fortrolighed med det at opsøge tilbud, herunder fritidstilbud, uden for boligområderne og derved bane vejen for positive kulturmøder.</li></ul> <p><u>DIF Get2Sport bidrager til den kriminalpræventive strategi ved:</u></p> <ul style="list-style-type: none"><li>- At tilbyde deltagerne et attraktivt alternativ til en gadeorienteret livsstil.</li><li>- At tilbyde et kompetenceløft til det lokale foreningsliv, der bliver endnu bedre positive fritidstilbud til områdernes unge, herunder de idrætsuvante.</li><li>- At tilbyde aktiviteter på gadeplan, der i sig selv kan have en tryghedsskabende effekt i boligområderne.</li></ul> <p><u>DIF Get2Sport bidrager desuden til indsatserne indenfor Sammenhængskraft og Medborgerskab ved:</u></p> <ul style="list-style-type: none"><li>- At understøtte udvalgte foreningers og frivilligrupperes arbejde med børn og unge, der bor i områderne således, at fundament for at disse kan indgå i områdets idrætstilbud, herunder foreningslivet, på ordinære vilkår styrkes.</li></ul> <p><i>Her beskrives formålet(-ene) med den givne aktivitet, herunder hvordan denne aktivitet er med til at understøtte opnåelsen af delmålene for indsatsområdet og de overordnede mål i den strategiske aftale. Beskrivelsen bedes holdt kort og i punktform.</i></p>
<b>Målgruppe®:</b>
Den primære målgruppe er børn og unge i alderen 5-18 år. Der vil både være et fokus på de ikke-idrætsaktive samt fastholdelse af de allerede idrætsaktive børn/unge.



Den sekundære målgruppe er alle øvrige beboere i boligområderne, der måtte kunne inkluderes i aktiviteterne, også i forbindelse med tværgående samarbejder med eksempelvis lokale foreninger, frivilligrupper mv.

*Beskrivelse af målgruppen/målgrupperne: antal, aldersgruppe, køn, etnicitet eller andre relevante oplysninger.*

### **Indhold og praksis:**

#### Indhold:

DIF Get2Sport er et velkendt koncept, se nærmere på [www.dif.dk](http://www.dif.dk). Grundlæggende omhandler aktiviteten brobygning mellem de udsatte boligområder og det lokale foreningsliv ved forskellige indsatser og metoder herunder:

- Satellittræninger i foreningerne og i de udsatte boligområder
- Ferieaktiviteter afholdt af foreninger i boligområderne
- DIF Get2Sport-ressourceperson i foreningerne
- Tæt samarbejde med nøglepersoner fra boligområderne
- Træner- og lederkurser til de frivillige i DIF Get2Sport-foreningerne
- Støttemidler til rekvisitter, aktiviteter og sociale arrangementer
- Følgeordninger mellem boligområde og foreninger
- "Forenings-ambassadører" med tilknytning til boligområderne
- Fyraftensmøde for DIF Get2Sport-foreninger og samarbejdspartnere i boligområderne
- Handleplansmøder
- Årligt nationalt DIF Get2Sport seminar
- DIF Get2Sport følgegruppemøder to gange årligt

Hertil kommer en delaktivitet, der netop nu er under udarbejdelse i Slagelse Kommunes Fritidsafdeling, Get2Ung Idrætslederuddannelse (Get2Ung ILU). Formålet med Get2Ung ILU er at give unge i alderen 13-18 år et kompetenceløft gennem et uddannelsesforløb som følges op af et praktikforløb, enten sideløbende eller efterfølgende.

Det forventes at uddannelsen vil indeholde undervisningsmateriale om eksempelvis:

- Frivillighed og involvering
- Eventplanlægning
- Konflikt håndtering
- SOME
- Udviklingstendenser indenfor idræts- og foreningsliv.
- Indsigt i egne ressourcer/personlig udvikling
- Praktiske redskaber indenfor relevante lederkompetencer, kommunikation og formidling
- Samarbejde

#### Forankring:

DIF Get2Sport har været en integreret del af Fritidsafdelingen i Slagelse Kommune siden 2012 og forventes at være det på ubestemt tid.

Skulle det mod forventning ske, at DIF Get2Sport indsatsen må stoppe, er en del af indsatsen at sikre bæredygtighed ved at kompetenceudvikle relevante foreninger samt at opbygge en lokal foreningskultur, der aktivt byder alle med ind i foreningsfællesskabet.



Get2Ung ILU vil desuden blive udbudt bredt til alle unge i kommunen eksempelvis i samarbejde med kommunens ungdomsskole (UngSlagelse) og skal i andre sammenhænge blot hedde Ung ILU.

*Kort beskrivelse af aktivitetens indhold, hvordan den udføres samt eventuelle overvejelser om forankring. Kan beskrives i punktform.*

#### **Ansvars- og rollefordeling:**

DIF Get2Sport er en del af den kommunale medfinansiering, hvorfor Fritidsafdelingen i Slagelse Kommune vil have det primære ansvar for gennemførelsen af de beskrevne aktiviteter. Dette sikres ved at have en medarbejder ansat til (blandt andet) at arbejde målrettet med DIF Get2Sport indsatsen.

Det vil være helhedsplanens rolle at understøtte indsatsen i samarbejde med DIF Get2Sport-koordinatoren i Fritidsafdelingen.

Samarbejdet koordineres og justeres løbende, men kan bl.a. dreje sig om:

- Tilstedeværelse ved DIF Get2Sport satellittræninger.
- Understøttelse af følgeordning.
- Understøttelse af forældreinddragelsesaktiviteter, eksempelvis Get2Coffee.
- Lokalt arbejde med information til beboere om Get2Sport-tilbud mm.

Det vil desuden være helhedsplanens opgave at understøtte udvalgte foreningers og frivilligrupper (der ikke er del af Get2Sport indsatsen) arbejde med børn og unge, der bor i områderne således, at fundament for at disse kan indgå i områdets idrætstilbud, herunder foreningslivet, på ordinære vilkår styrkes.

Dette vil ske via aktiviteten "Lokalt engagement og frivillighed" i delaftalen Sammenhængskraft og Medborgerskab.

*Her anføres ansvars- og rollefordelingen for parterne bag den givne aktivitet. I beskrivelsen skal der sættes fokus på, hvilke organisationer og funktioner der varetager hvilke opgaver i forbindelse med implementering af aktiviteten.*





## **Delaftale for indsatsområdet *Sammenhængskraft og medborgerskab*** (Vejledende tekst er fremhævet med grønt og slettes af ansøger, når skemaet udfyldes)

**Bestyrelsen for den boligsociale indsats har ansvar for, at denne delaftale til hver en tid understøtter de overordnede mål i den strategiske samarbejdsaftale. Delaftalerne er således bilag til den strategiske aftale og skal altid ses i sammenhæng hermed.**

**Bestyrelsen har ligeledes ansvar for, at delaftalen til hver en tid afspejler de aktiviteter og samarbejder, der gennemføres i boligområdet.**

**Beskrivelsen af områdets problemkompleks inden for dette indsatsområde fremgår af den strategiske aftale.**

### **Navn på den boligsociale indsats, som delaftalen vedrører:**

**En Fælles Indsats**

### **Delaftalen gælder fra - til:**

01.10.21 – 30.09.25

### **Delaftalens parter:**

Primære aktører:

- FOB
- Slagelse Boligselskab
- BoligKorsør
- Sydsjællands- og Lolland Falsters politi
- Slagelse Kommune, Fritidsafdelingen
- Lokale foreninger

*Her oplistes delaftalens parter, forstået som de organisationer og funktioner, der er ansvarlige for implementering af delaftalen lokalt. Det vil være naturligt, at disse parter er repræsenteret i en evt. styre-/følgegruppe for indsatsområdet.*

### **Delmål og indikatorer for indsatsområdet**

Der skal opsættes delmål for nærværende indsatsområde samt indikatorer, der sikrer, at der løbende kan følges op på disse.

*Delmål* skal forstås som 'skridt på vejen' til at opnå de overordnede mål jf. den strategiske aftale og beskriver de konkrete succeser, der ønskes opnået med de aktiviteter, der iværksættes inden for dette indsatsområde.

*Indikatorer* er variable, der bruges til at vise, om delmålene opnås. Som inspiration stiller Landsbyggefonden en liste over relevante indikatorer til rådighed. Der kan suppleres med indikatorer, som de lokale parter vurderer vigtige for den lokale indsats.



Delmål og de dertil knyttede indikatorer kan enten relatere sig til det samlede antal aktiviteter eller til enkelte aktiviteter, der iværksættes inden for dette indsatsområde.

Formålet med delmål og indikatorer på dette niveau er årligt at følge udviklingen hos de konkrete målgrupper/områder, som de boligsociale aktiviteter arbejder med inden for indsatsområdet. Jo tættere på målgruppen det er muligt at komme med tilgængelige data, jo bedre grundlag er der for at vurdere aktiviteterernes virkning samt foretage lokal justering, når dette evt. er nødvendigt.

Delaftalens parter og bestyrelsen har ansvar for løbende at følge op på delmålene.

<b>Delmål</b>	<b>Indikator</b>	<b>Baseline boligområde/ målgruppe</b>	<b>Evt. anden baseline</b>	<b>Datakilde</b>
	<b>OBS. Alle indikatorer er årlige opgørelser.</b>	<b>Boligområder samlet set</b>	<b>Slagelse Kommune</b>	
Beboerne har et positivt syn på myndighederne	Andel af beboere, der har tillid til politi/myndigheder		Opgøres ikke	Trygheds-survey VIVE/LBF
	<b><u>Akt.nær indikator</u></b> Der afholdes 1500 brobygnings-samtaler i beboer-vejledningen			Egen registrering af vejledninger
Beboerne engagerer sig lokalt	Andel af beboere, der oplever at være del af et fællesskab i boligområdet	51% (Besvarelse "Enig/meget enig")  (2018)	Opgøres ikke	Trygheds-survey VIVE/LBF
	<b><u>Akt.nær indikator</u></b> Der afholdes 12 større aktiviteter i alt i boligområderne i samarbejde med lokale kræfter			Egen registrering af aktiviteter
	<b><u>Akt.nær indikator</u></b> 12 børn deltager i forløb om børnedemokrati			Egen registrering af deltagere i forløb

**Aktiviteter, som skal bidrage til indfrielsen af delmålene for indsatsområdet og understøtte opnåelsen af de overordnede mål jf. den strategiske samarbejdsaftale:**

- Beboervejledning, generel vejledning og brobygning til øvrige aktører.
- Lokalt engagement og frivillighed, generelt øget lokalt engagement/frivillighed og brobygning til relevante aktører.

*Her oplistes de aktiviteter, som delaftalen omfatter.*

**Medarbejderressourcer for indsatsområdet:**

- Chef for helhedsplanen, 25%
- Beboervejledere, 40% af samlet kapacitet
- Boligsociale familiemedarbejdere, 25% af samlet kapacitet
- Aktivitetsmedarbejder, 34%

*Her oplistes de medarbejdere/-funktioner, der indgår i dette indsatsområde, herunder hvor stor en del af den enkelte medarbejders samlede ressourcer der forventes anvendt i indsatsområdet (timer eller %). Angivelserne skal stemme overens med angivelserne i budgettet.*

**Sammenhæng med den kommunale indsats i boligområdet:**

Aktiviteterne i denne delaftale har en direkte forbindelse til kommunale indsatser.

Beboervejledningen har netop som et af sine primære formål at brobygge til kommunalt virke.

Det brobyggende element vil desuden være et omdrejningspunkt i arbejdet med at udvikle det lokale frivillig- og foreningsliv, bl.a. i samarbejde med Slagelse Kommunes Fritidsafdeling, der til dagligt arbejder med foreningsudvikling, frivillighed og kompetenceløft af frivillige. Kultur- og Fritidsafdelingen vil ligeledes have kendskab til relevante kurser/uddannelser.

*Her redegøres for, hvordan de boligsociale aktiviteter inden for dette indsatsområde supplerer den eksisterende kommunale indsats i boligområdet.*

**Revision af delaftalen (Eventuelle reviderede aftaler skal ikke fremsendes til Landsbyggefonden, men fonden skal om nødvendigt til enhver tid kunne rekvirere ajourførte delaftaler):**

Chefen for En fælles Indsats vil på baggrund af erfaringer, anbefalinger og viden indstille til evt. ændringer til bestyrelsen en gang om året.

I tilfælde af akut behov for ændringer har chefen for En fælles Indsats til enhver tid initiativretten til at indstille de nødvendige ændringsforslag til bestyrelsen.

Det er bestyrelsen, som træffer den endelige afgørelse om, hvorvidt og hvordan ændringerne skal se. Beslutningerne indføres i referat.

*Her beskrives lokale aftaler for revision af delaftalen.*

**Aktiviteter, som skal bidrage til indfrielsen af delmålene for indsatsområdet (tilføj skemaer - ét skema pr. aktivitet):**

<b>Aktivitetsnavn:</b>
<b>Beboervejledning</b>
<b>Formål:</b>
<p>Beboervejledning er en aktivitet, der tilbyder boligområdernes beboere en nem adgang til vejledning om hverdagens udfordringer samt relevant viderehenvielse/brobygning.</p> <p><u>Omfang af aktiviteten:</u> Aktiviteten gennemføres i Ringparken, Sydbyen og på Motalavej.</p> <p><u>På individniveau kan Beboervejledning bidrage med:</u> - At tilbyde beboere vejledning om hverdagens udfordringer vedrørende ex. nabokonflikter, social lovgivning, økonomi, bolig, ægteskab, børn, uddannelse eller arbejde. Herved frigøres ressourcer hos beboeren, der i stedet kan bidrage til at vedkommende kan skabe et endnu bedre liv og et øget trivselsniveau for sig selv og evt. sin familie.</p> <p><u>På gruppeniveau kan Beboervejledning bidrage med:</u> - At bygge bro mellem boligområderne og det omkringliggende samfund ved at agere bindeled mellem ex. beboere og kommunen. Derved modvirkes en del af den mistillid til myndigheder, der er et ikke ukendt fænomen i udsatte boligområder.</p> <p><u>Beboervejledning bidrager til strategien indenfor Sammenhængskraft og Medborgerskab ved:</u> - At give den enkelte styrkede forudsætninger for at skabe sig et godt liv og indgå i, og tage del i, samfundet på lige vilkår med andre borgere. - At skabe en platform i boligområderne, der med sin store kontaktflade vil kunne bidrage til alle andre aktiviteter i form af rekruttering, kommunikation, netværksskabelse mv.</p> <p><u>Beboervejledning bidrager desuden til indsætterne indenfor Uddannelse og Livschancer ved:</u> - At give den enkelte styrkede forudsætninger for at skabe sig et godt liv og indgå i, og tage del i, samfundet på lige vilkår med andre borgere.</p> <p>Med rådgivningens/vejledningens meget brede spektrerede natur, og særligt brobygningsaspektet, in mente, må man desuden forvente, at aktiviteten også vil bidrage til helhedsplanens øvrige indsatsområder.</p> <p><i>Her beskrives formålet(-ene) med den givne aktivitet, herunder hvordan denne aktivitet er med til at understøtte opnåelsen af delmålene for indsatsområdet og de overordnede mål i den strategiske aftale. Beskrivelsen bedes holdt kort og i punktform.</i></p>
<b>Målgruppe(r):</b>
Målgruppen for Beboervejledningen er alle beboere i boligområderne.



Vejledningen vil være åben for alle typer henvendelser, men det vil løbende blive vurderet, om/hvornår en given case skal overdrages til andre aktører, ex. det kommunale system.

*Beskrivelse af målgruppen/målgrupperne: antal, aldersgruppe, køn, etnicitet eller andre relevante oplysninger.*

### **Indhold og praksis:**

#### Indhold:

Aktiviteten Beboervejledning tager sit udgangspunkt i klassisk boligsocialt arbejde og skal have sit udspring i beboerhusene, hvor enhver beboer vil kunne opsøge råd og vejledning. Beboervejledningen vil have faste åbningstider og gennemgående personale.

Fokus er primært på den del af beboernes fælles hverdag, som vedrører alt det, der ikke er direkte knyttet til de fysiske forhold i boligen – dvs. socialt fællesskab, rummelighed og tolerance i forhold til, at mange forskellige mennesker bor tæt sammen, samt individuelle forhold som job og uddannelse, udfordringer med børn og familie osv.

Beboervejledningen skal desuden understøtte beboeraktiviteter i bred forstand og skal have særlig fokus på de beboere og grupper af beboere, som af mange forskellige grunde kan have svært ved at deltage i eller igangsætte beboeraktiviteter af egen drift – i samarbejde med aktiviteten "Lokalt engagement og frivillighed".

Beboervejledning skal leve op til helhedsplanens strategiske målsætninger om nærvær, tilgængelighed og brobygning og blive et værdifuldt værktøj til at skabe de relationer og den tillid, der bliver forudsætningen for at lykkes med hovedparten af de planlagte aktiviteter.

Beboervejledning vil bl.a. arbejde med følgende principper:

- Al støtte og hjælp ydes i videst muligt omfang som "hjælp til selvhjælp" for at undgå klientgørelse. Beboervejlederen vil som udgangspunkt fungere som sparringspartner og brobygger fremfor aktivt at løse opgaver for beboeren.
- Der tages ingen initiativer uden at beboeren er med i processen.
- Beboervejledningen har tavshedspligt (dog med forbehold for underretningspligt mv.) og der arbejdes derfor ud fra en samtykke-tilgang.
- Beboervejledningen er et tilbud (ikke et krav).
- Beboervejledningen skal medvirke til, at der er "plads til alle" og fremme forståelsen for, og evnen til, at leve med forskelligheder mennesker imellem.
- Beboervejledningen skal have et særligt fokus på "brobygningen" mellem beboere og de fysiske helhedsplaner.

#### Særligt om samarbejdet med KVINFO (beskrives i delaftalen "Beskæftigelse"):

Beboervejledningen vil desuden være en stærk støtte ift. samarbejdet med KVINFO omkring mentorstøtte til minoritetskvinder fra boligområderne.

Der vil blive et tæt samarbejde med KVINFOs lokale medarbejder/tovholder med henblik på at opstarte mentorforløb med KVINFOs mentorer.

Helhedsplanen, særligt beboerrådgivningen, vil bidrage til at bygge bro mellem beboere i boligområdet og mentorer fra KVINFO, mens KVINFO har mulighed for at henvise beboere fra deres mentorforløb til forløb i de forskellige boligsociale aktiviteter.



Der laves en særskilt samarbejdsaftale vedrørende dette projektspor, der nærmere beskriver indholdet af samarbejdet.

**Forankring:**

I løbet af helhedsplanens projektperiode vil der blive arbejdet for at forankre Beboervejledning hos lokale aktører.

En del af forankringen på individniveau sker desuden ved "hjælp til selvhjælp" tilgangen, der ruster den enkelte beboer til i endnu højere grad at mestre eget liv og hverdag.

*Kort beskrivelse af aktivitetens indhold, hvordan den udføres samt eventuelle overvejelser om forankring. Kan beskrives i punktform.*

**Ansvars- og rollefordeling:**

Der er tale om en aktivitet, hvor helhedsplanen har det fulde ansvar for aktiviteten.

Denne aktivitet lægger op til et bredt samarbejde med primært det offentlige, men i høj grad også med andre lokale aktører/organisationer, som beboervejlederen med fordel kan "brobygge" relevante beboere til.

*Her anføres ansvars- og rollefordelingen for parterne bag den givne aktivitet. I beskrivelsen skal der sættes fokus på, hvilke organisationer og funktioner der varetager hvilke opgaver i forbindelse med implementering af aktiviteten.*



<b>Aktivitetsnavn:</b>
<b>Lokalt engagement og frivillighed</b>
<b>Formål:</b>
<p>Lokalt engagement og frivillighed er en aktivitet, der sigter efter at understøtte beboernes engagement i egne boligområder. Aktiviteten skal have en opmærksomhed på den enkelte frivillige, såvel som på de frivilligrupper, der spirer frem, men har svært ved at finde struktur og organisation og derfor risikerer at gå tabt, såfremt de ikke understøttes i deres opstart, herunder "brobygges" til etablerede tilbud om hjælp, rådgivning mv.</p> <p><u>Omfang af aktiviteten:</u> Aktiviteten gennemføres i Ringparken, Sydbyen og på Motalavej.</p> <p><u>På individniveau kan Lokalt engagement og frivillighed bidrage med:</u> - At tilbyde den enkelte potentielle frivillige sparring, information, afklaring og dernæst brobygning til enten den relevante opgave eller forening/netværk.</p> <p><u>På gruppeniveau kan Lokalt engagement og frivillighed bidrage med:</u> - At understøtte og videreudvikle den generelle frivilligkultur/engagement i boligområderne, herunder at "normalisere" det at engagere sig og at tage et ansvar lokalt. - Større beboerdeltagelse i lokale aktiviteter og en stærkere deltagelse i demokratiske processer.</p> <p><u>Aktiviteten bidrager til strategien indenfor Sammenhængskraft og Medborgerskab ved:</u> - At være faciliterende og understøttende for de lokale aktører, der også efter en helhedsplans ophør vil kunne bidrage positivt til sammenhængskraften og fællesskabet i boligområderne. - At samarbejde om aktiviteter, der kan skabe værdi for andre, men også øge den enkeltes indsigt i, og interesse for, deltagelse og lokalinvolvering og derved styrke det lokale medborgerskab. - At skabe et endnu tættere og styrket samarbejde mellem lokale frivillige beboere fra områderne og øvrige relevante aktører, til gavn for den lokale sammenhængskraft.</p> <p><u>Lokalt engagement og frivillighed bidrager desuden til indsatserne indenfor den Kriminalpræventive delaftale ved:</u> - At gennemføre aktiviteter sammen med de lokale netværk/foreninger, der på sigt øger det generelle aktivitetsniveau i boligområderne, hvilket kan forventes at have en tryghedsskabende effekt.</p> <p><u>Lokalt engagement og frivillighed bidrager generelt til helhedsplanens delaftaler ved:</u> - At indgå lokale samarbejdsaftaler med de enkelte foreninger/netværk om koordinering og afvikling af fælles aktiviteter, som bidrager til understøttelsen af de fire overordnede indsatsområder. - At bidrage til bedre relationer og stærkere sammenhæng i forbindelse med de længerevarende fysiske helhedsplaner, som finder sted i Ringparken og på Motalavej.</p> <p><i>Her beskrives formålet(-ene) med den givne aktivitet, herunder hvordan denne aktivitet er med til at understøtte opnåelsen af delmålene for indsatsområdet og de overordnede mål i den strategiske aftale. Beskrivelsen bedes holdt kort og i punktform.</i></p>



<b>Målgruppe(r):</b>
<p>Den primære målgruppe er alle de lokale individer/ildsjæle og netværk/foreninger, der vurderes at spille en relevant rolle ift. boligområdernes udvikling.</p> <p>Den sekundære målgruppe er alle øvrige beboere. De vil være deltagere i de aktiviteter, der igangsættes i samarbejde med de frivillige og foreningslivet.</p> <p><i>Beskrivelse af målgruppen/målgrupperne: antal, aldersgruppe, køn, etnicitet eller andre relevante oplysninger.</i></p>
<b>Indhold og praksis:</b>
<p><u>Indhold:</u> Sparring, vejledning, netværksskabelse, koordinering gennemførelse af fælles aktiviteter samt brobygning til relevante parter vil være kernen af aktiviteten i praksis.</p> <p>Aktiviteten vil primært blive forestået af helhedsplanens aktivitetsmedarbejder samt beboervejlederne og man vil i samarbejde med de frivillige/foreninger udvikle og gennemføre aktiviteter, der sigter mod:</p> <ul style="list-style-type: none"><li>- At understøtte beboernes engagement i eget boligområde.</li><li>- At styrke de lokale (i områderne) foreningers tværgående samarbejde og gensidige anerkendelse af/med hinanden.</li><li>- At "brobygge" og understøtte lokal- og foreningssamarbejdet til øvrige relevante aktører, og dermed øge den lokale sammenhængskraft.</li><li>- At være "fødselshjælper" for frivillige netværk, som ønsker at etablere sig mere formelt, for dernæst at blive "brobygget" videre til f.eks. Frivilligcenteret, Fritidsafdelingen mv.</li></ul> <p>I "fødselshjælpen" til foreningerne/frivilligrupperne kan der bl.a. fokuseres på:</p> <ul style="list-style-type: none"><li>- Udarbejdelse af strategi for foreningen/frivilligruppen</li><li>- Bedre afklaring og fordeling af roller og ansvar i organisationen</li><li>- Bedre egenforståelse af styrker og svagheder</li><li>- Styrket rekruttering og fastholdelse af medlemmer</li></ul> <p>Som beskrevet skal de tværgående aktiviteter udvikles i samarbejde med de frivillige, men der vil være en opmærksomhed på bl.a. nedenstående muligheder:</p> <ul style="list-style-type: none"><li>- Der har tidligere været gode erfaringer i FOB med projektet "Børnedemokrati", se <a href="http://børnedemokrati.dk/">http://børnedemokrati.dk/</a>. Eventuelt kan denne aktivitet videreføres i samarbejde med én eller flere lokale foreninger/frivilligrupper.</li><li>- Der er allerede et eksisterende samarbejde med Fødevarebanken, hvor mange beboere er involveret. Dette skal videreføres og samarbejdet og beboernes engagement om at hjælpe andre forventes udvidet.</li><li>- Der har lokalt været interesse for samarbejde med boligselskabernes driftsenheder omkring aktiviteter, der kan understøtte beboernes engagement i "grønne temaer", miljø og lokalmiljø, ex. ved fokus på bedre affaldshåndtering, lavere energiforbrug og mindre CO2 udslip i boligafdelingerne.</li><li>- I forbindelse med udviklingen af de fysiske helhedsplaner, kan der opstå forskellige muligheder for aktiviteter, som frivillige/frivilligrupper kan involveres i.</li></ul>





Man kunne eksempelvis forestille sig:

- Workshops om design af udemiljøer
- Opgangsmøder om genhusning
- Beboerambassadører, der bidrager til den generelle kommunikation om de fysiske helhedsplaner
- Fælles aktiviteter med fokus på at øge trygheden og at skabe et bedre image for områderne, og derved bidrage til, at områderne bliver mere attraktive for nyttilflyttere.

*Kort beskrivelse af aktivitetens indhold, hvordan den udføres samt eventuelle overvejelser om forankring. Kan beskrives i punktform.*

#### **Ansvars- og rollefordeling:**

Der er tale om en aktivitet, hvor helhedsplanen har det fulde ansvar for aktiviteten. Slagelse Kommunes Kultur- og Fritidsafdelingen inddrages dog som samarbejdspartner og sparringspartner, da der her dagligt arbejdes med foreningsudvikling, frivillighed og kompetenceløft af frivillige.

I helhedsplansperioden vil der endvidere udvides eksisterende- eller indgås nye løbende samarbejder med bl.a. lokale og nationale NGO'er.

*Her anføres ansvars- og rollefordelingen for parterne bag den givne aktivitet. I beskrivelsen skal der sættes fokus på, hvilke organisationer og funktioner der varetager hvilke opgaver i forbindelse med implementering af aktiviteten.*